

KULTÚRNY DOM JASLOVSKÉ BOHUNICE

ATELIÉR NAVRHOVANIA VII

VERTIKÁLNY ATELIÉR VOJTEKOVÁ

ZUZANA HAVIAROVÁ

DOC. ING. ARCH. EVE VOJTEKOVÁ, PHD., ING. ARCH. GABRIELA ROLENČÍKOVÁ

FAKULTA ARCHITEKTÚRY A DIZAJNU STU BRATISLAVA

ZIMNÝ SEMESTER, 2023/2024

INFORMÁCIE O PROJEKTE

Návrh Kultúrneho domu v Jaslovských Bohuniciach

Ateliér navrhovania VII

4. ročník, Bc. štúdium, ZS 2023/2024

Autor práce: Zuzana Haviarová

Vedúci práce: Ing. arch. Gabika Rolencičková ■ doc. Ing. arch. Eva Vojteková, PhD.

Garant predmetu: doc. Ing. arch. Alexander Sleicher, PhD.

Fakulta architektúry a dizajnu Slovenskej technickej univerzity v Bratislave

ZADANIE | ANALÝZA | NÁVRH

LOKALITA

Obec Jaslovské Bohunice spadá pod okres Trnava. Nájde tu povodie rieky Blava, ktorá pramení v Malých Karpatoch. Pôvodne to boli dve obce Jaslovce a Bohunice, ktoré boli v roku 1958 zlúčené do jednej obce. Vďaka svojej polohe s dobrým dopravným napojením a krátkou vzdialenosťou do priľahlých miest, patrí medzi vyhľadávané obce pre život. Keďže sa v budúcnosti predpokladá rozrastanie obce, v mojom návrhu uvažujem o spojení spolu s obcou Paderovce a následný vznik centra obcí práve v našom riešenom území, kde navrhujem kultúrny dom. Naše riešené územie kedysi fungovalo ako vojenské kasárne, ktoré už dnes nemajú využitie. Táto poloha kultúrneho domu bude v budúcnosti ideálna, či už čo sa týka dochádzkovej vzdialenosti ku všetkému potrebnému, ale aj svojou polohou neďaleko rieky či rozsiahleho anglického parku.

IDEA

Hlavnou myšlienkou návrhu je priniesť do riešeného územia všetko potrebné od revitalizácie športovísk, využitie rieky a vytvorenie nábrežia, sprístupnenie nevyužitej pôdy na pestovanie, zatraktívnenie parku rôznorodými aktivitami, vytvoriť nové miesta na bývanie až po hlavný bod návrhu, ktorým je kultúrny dom spolu s tanečnou sálou.

URBANISTICKÉ RIEŠENIE

Areál bývalých kasární navrhujem revitalizovať, pričom dôjde k asanácii niektorých objektov a ku zbúraniam už schátraných budov. V centre celého územia vznikne mokrý polder, ktorý bude slúžiť na zachytávanie dažďovej vody a následné zavlažovanie okolitých rastlín. Polder bude dotvárať príjemnú atmosféru celého nového bloku kultúrneho domu, umeleckej školy, bistra a súboru skleníkov.

Okolité urbanizmus bol riešený čisto koncepčne na dopovedanie potencionálneho rozrastania obce. Jedná sa o revitalizáciu a zväčšenie športovísk, doplnenie objektov ku domovu dôchodcov a rozšírenie bloku bývania o rodinné a bytové domy.

ARCHITEKTONICKÉ A FUNKČNO-DISPOZIČNÉ RIEŠENIE

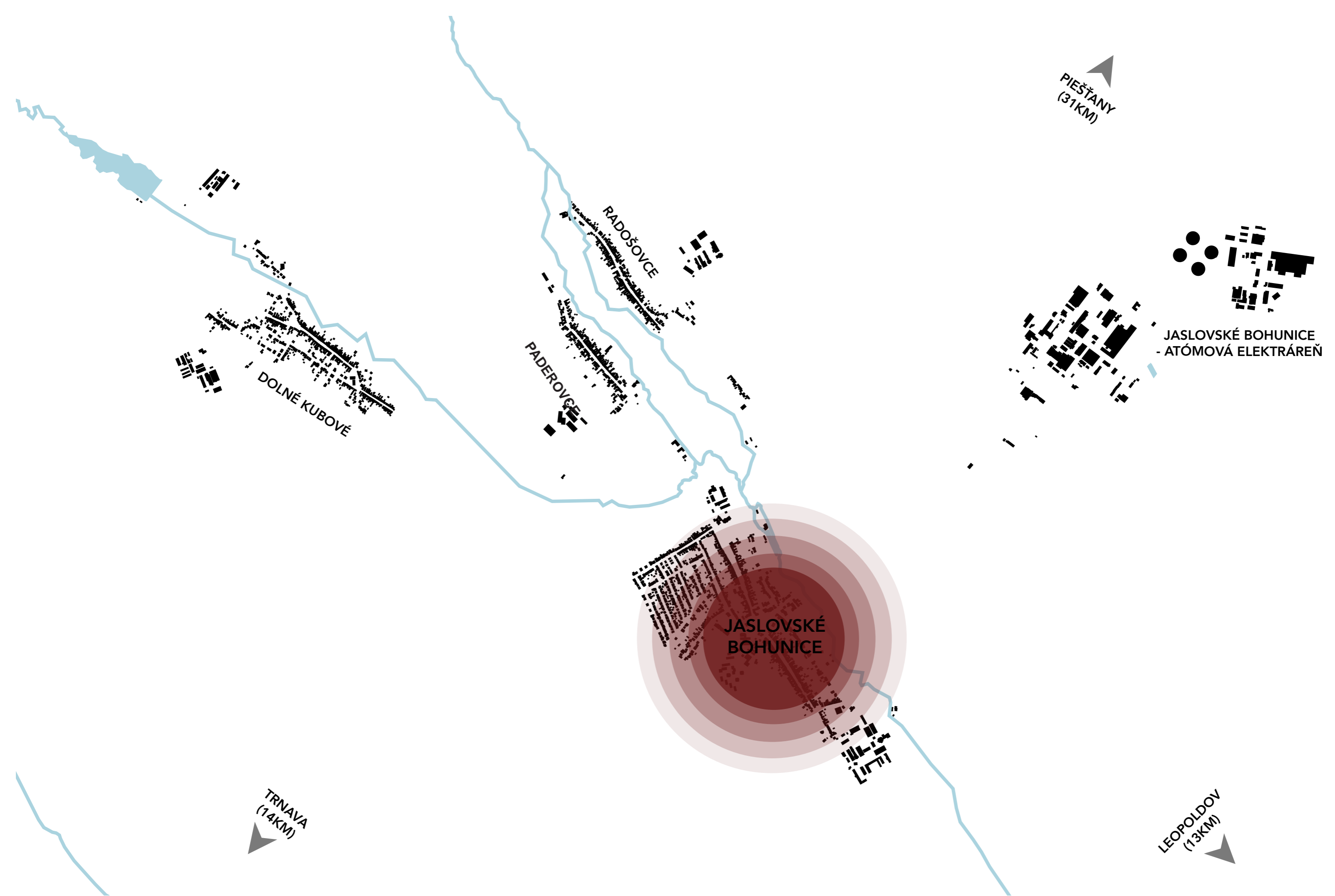
Samotná hmota kultúrneho domu vychádza z tvaru kvádra s pôdorysnými rozmermi 60x26m. Objekt je riešený ako drevostavba. Jeho zaujímavosťou je trámová stropná konštrukcia, ktorá vytvára v interieri zaujímavý priznaný drevený strop. Celá fasáda zo strany foyer je tvorená presklením, ktoré vytvára cikcakové výbežky, kde sú okná orientované na severozápad, čím nedôjde k prehrievaniu objektu.

Pred vstupom sa nachádza rozľahlý priestor doplnený o lavičky a zapustené fontány. Ihneď za vstupom nájdeme foyer, ktoré siaha cez dve podlažia. Foyer je napojené na tanečnú sálu s pódium. Prvé nadzemné podlažie je doplnené aj o toalety, zónu cateringu, šatne pre účinkujúcich a sklad kulís. Schodiskom alebo výtahom sa dostaneme na druhé nadzemné podlažie, kde nájdeme bar s výhľadom na tanečnú sálu. Nad priestormi šatní je umiestnená vzduchotechnika a tepelné čerpadlá.

KONŠTRUKČNÉ RIEŠENIE

Konštrukčný systém je riešený ako kombinovaný stenový a skeletový nosný systém. Použitý modul je 8,5x8,5 metrov, podľa ktorého je vytvorená aj sieť trámového stropu. Výška prierezu trámov sa pohybuje od 500-1000 mm, pričom najväčší prierez nájdeme v mieste najväčšieho ohybu trámu.

Objekt je založený na železobetónových pásových základoch v kombinácii s pätkami. Celková výška objektu dosahuje 6,5m, pričom svetlá výška miestností je 2,6m.



PIEŠŤANY
(31KM)

JASLOVSKÉ BOHUNICE
- ATÓMOVÁ ELEKTRÁREŇ

DOLNÉ KUBOVÉ

RADOŠOVCE

PADEROVCE

JASLOVSKÉ
BOHUNICE

TRNAVA
(14KM)

LEOPOLDOV
(13KM)

ŠIRŠIE VZŤAHY



ZADANIE | **ANALÝZA** | NÁVRH



RIEŠENÉ ÚZEMIE



HLAVNÉ DOPRAVNÉ ŤAHY

— CYKLOTRASY

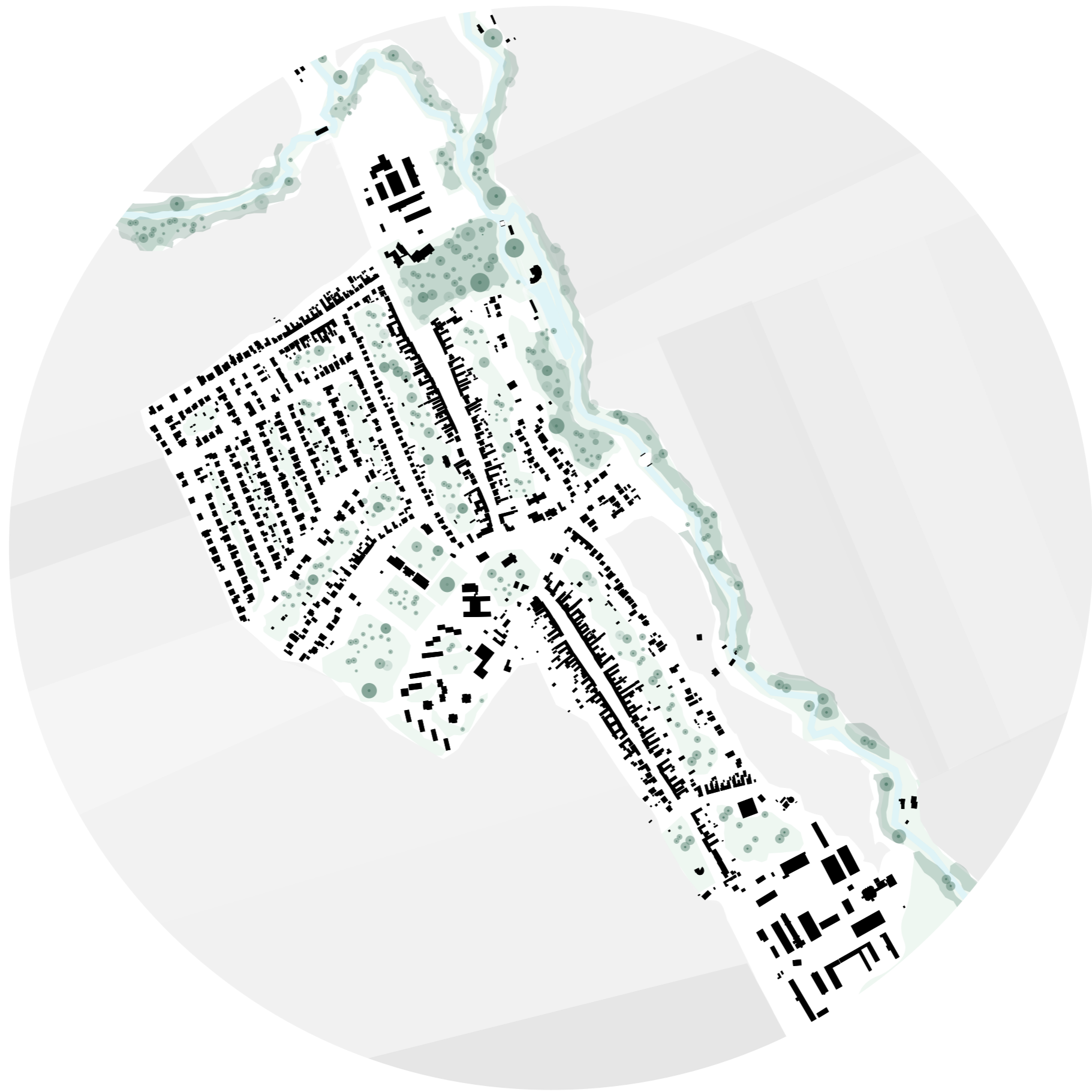


AUTOBUSOVÉ ZASTÁVKY



P PARKOVACIE PLOCHY

ANALÝZA DOPRAVY



POLIA



STROMY



ZELENÉ PLOCHY



RIEKA

ANALÝZA ZELENE



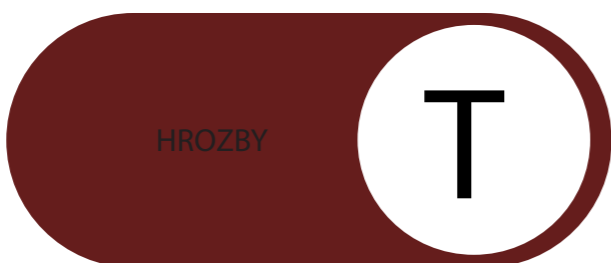
VYSOKÁ VYBAVENOSŤ OBCE
DOSTUPNOSŤ
POLOHA
OBEC DISPONUJE DOSTATKOM FINANCIÍ
VYBUDOVANÉ CYKLOTRASY



JADROVÁ ELEKTRÁREŇ V BLÍZKOSTI OBCE
NEPRAVIDELNÉ ROZMIESTNENIE OBJEKTOV NA RIEŠENOM ÚZEMÍ
ČIASTOČNE SCHÁTRANÉ OBJEKTY NA RIEŠENOM ÚZEMÍ
DRAHÝ SVADOBNÝ STAN



PREPOJENIE OBCÍ JASLOVSKÉ BOHUNICE A PADEROVCE
VZNIK NOVÉHO CENTRA OBCÍ
SPRÍSTUPNENIE RIEKY V PODOBE NÁBREŽIA
VYTVORENIE MOKRÉHO POLDRU NAPOJENÉHO NA RIEKU



BLÍZKOSŤ JADROVEJ ELEKTRÁRNE



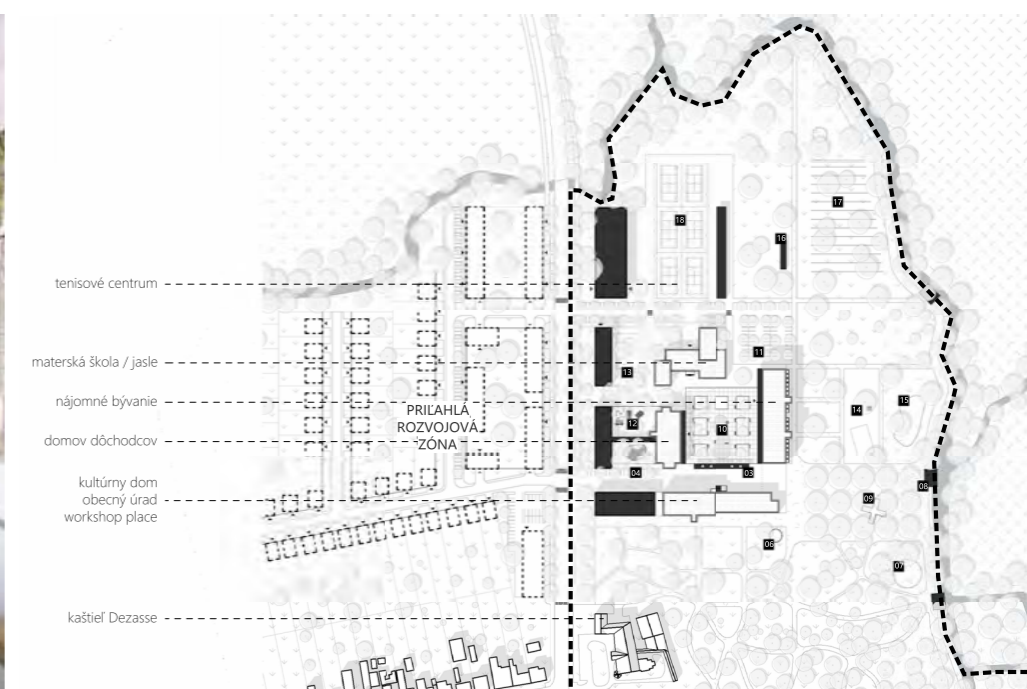
Fasáda

<https://sk.pinterest.com/pin/732820170642565286/>



Materiálové riešenie interiéru

<https://sk.pinterest.com/pin/732820170642872918/>



tenisové centrum

materská škola / jasle

nájomné bývanie

domov dôchodcov

kultúrny dom
obecný úrad
workshop place

kaštieľ Dezasse

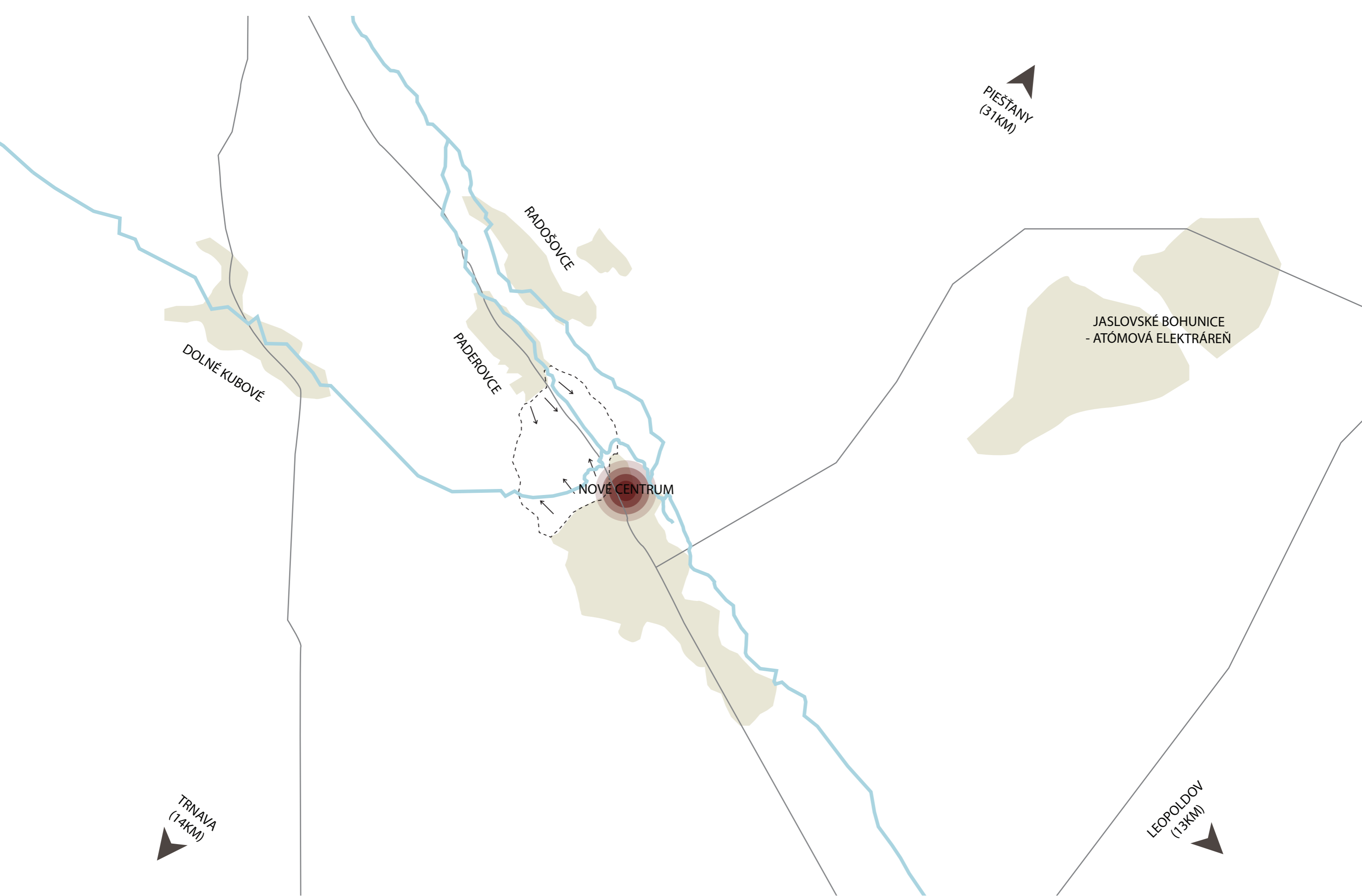
PRÍLAHA
ROZVOJOVÁ
ZÓNA

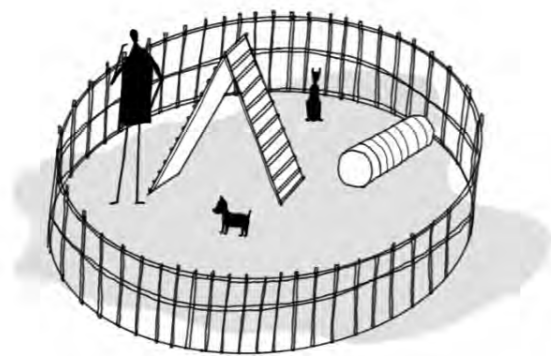
Urbanistický plán inšpirovaný Ing. arch. Patrikom Čácalom

https://www.fad.stuba.sk/atelier-vojtikova/virtualny-prieskum-ls-2022-23/kulturny-dom-jaslovske-bohunice.html?page_id=12030

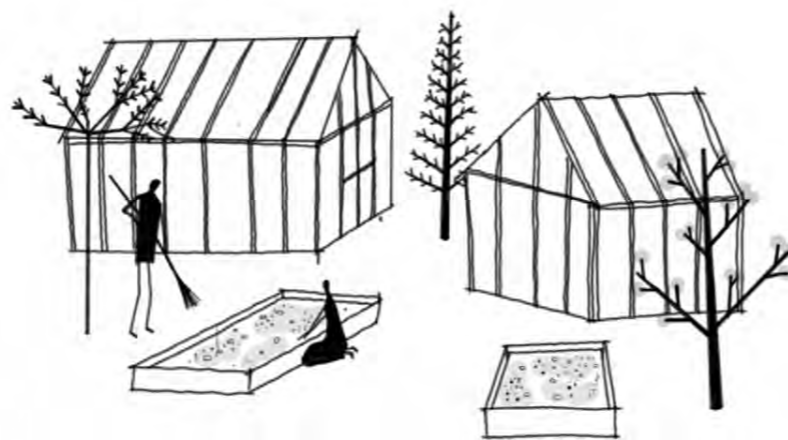
ZADANIE | ANALÝZA | **NÁVRH**

"The future of architecture is culture"
-Philip Johnson





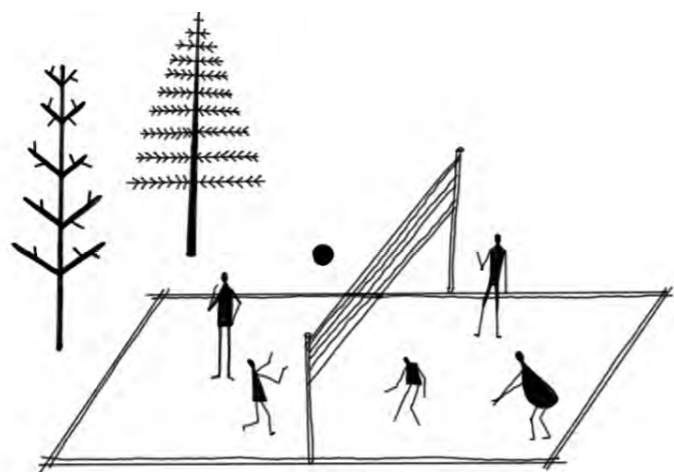
CVIČISKO PRE PSOV



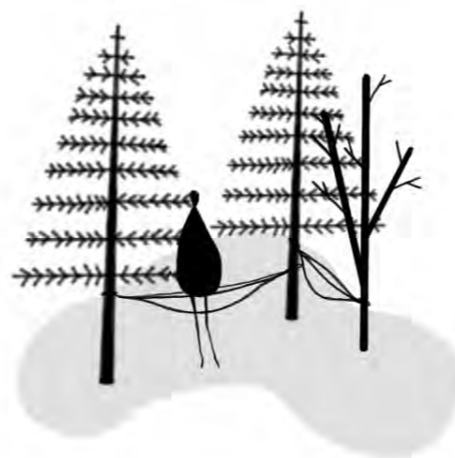
PESTOVANIE - KOMUNITNÉ ZÁHRADKY



KVETINOVÁ LÚKA



ŠPORTOVISKÁ

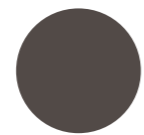
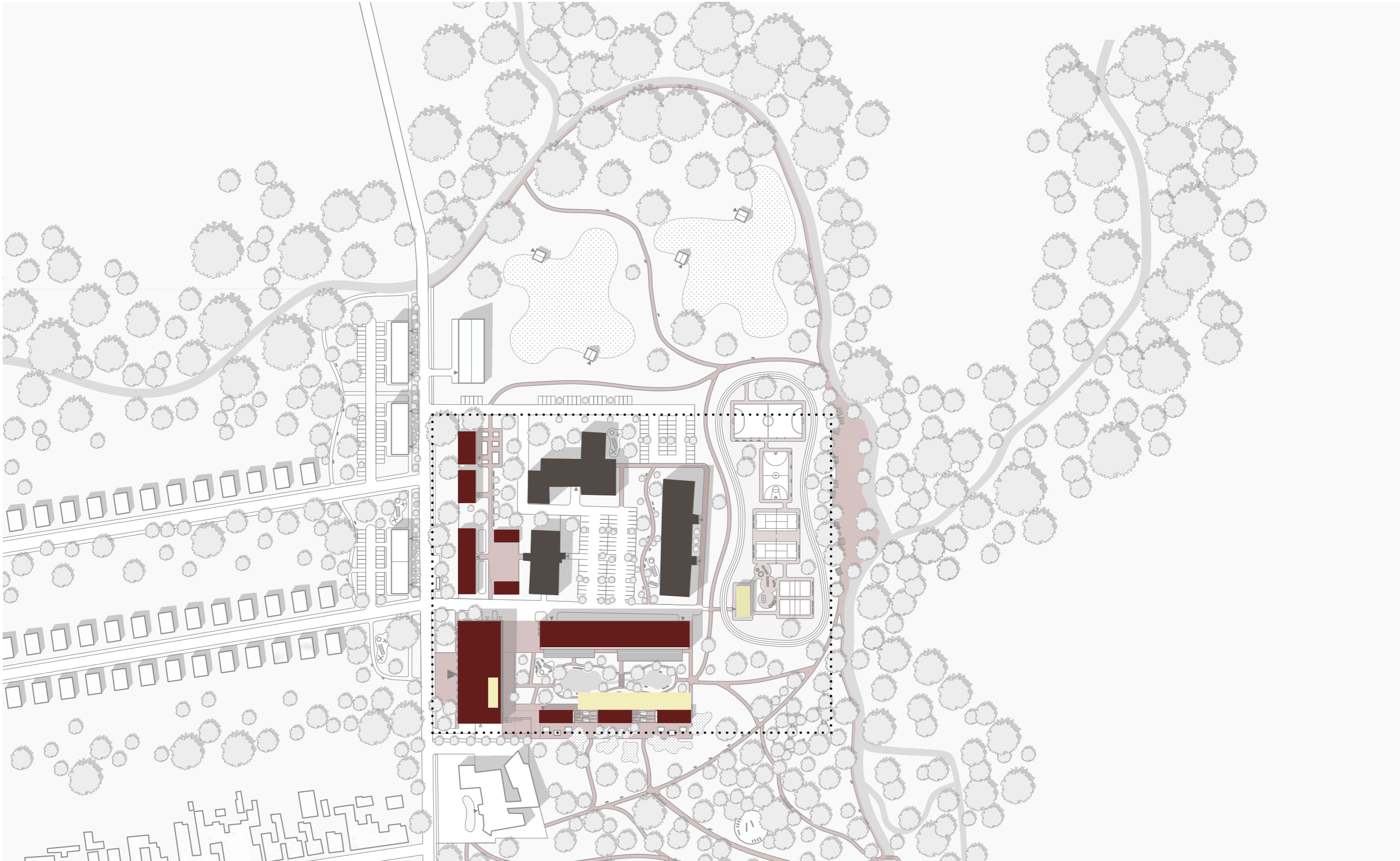


ODDYCH V PARKU



NÁBREŽIE





EXISTUJÚCE OBJEKTY



NAVRHOVANÝ STAV



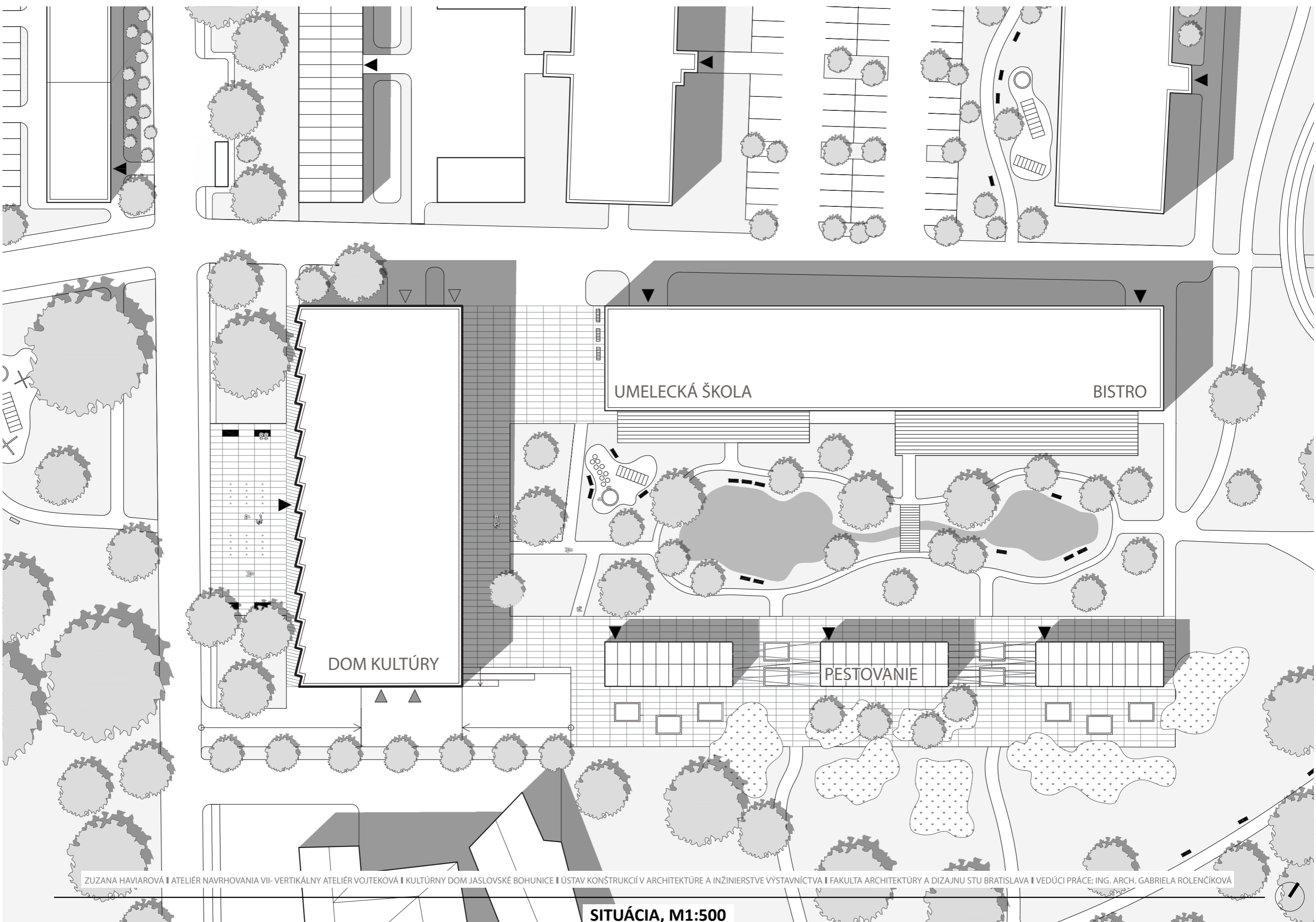
BÚRACIE PRÁCE

NAVRHOVANÉ ZMENY



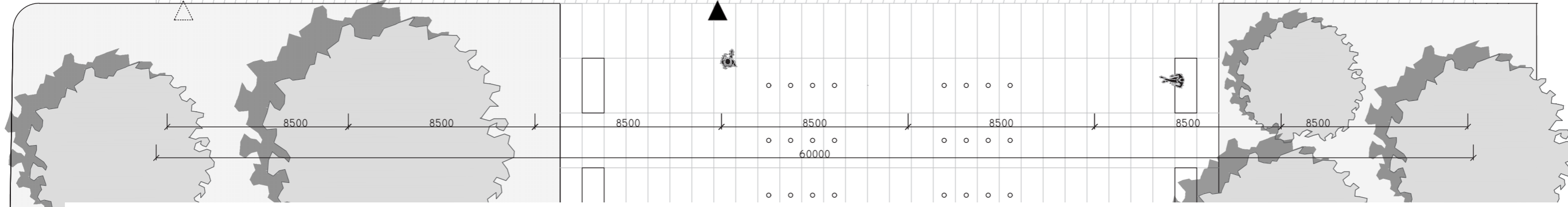
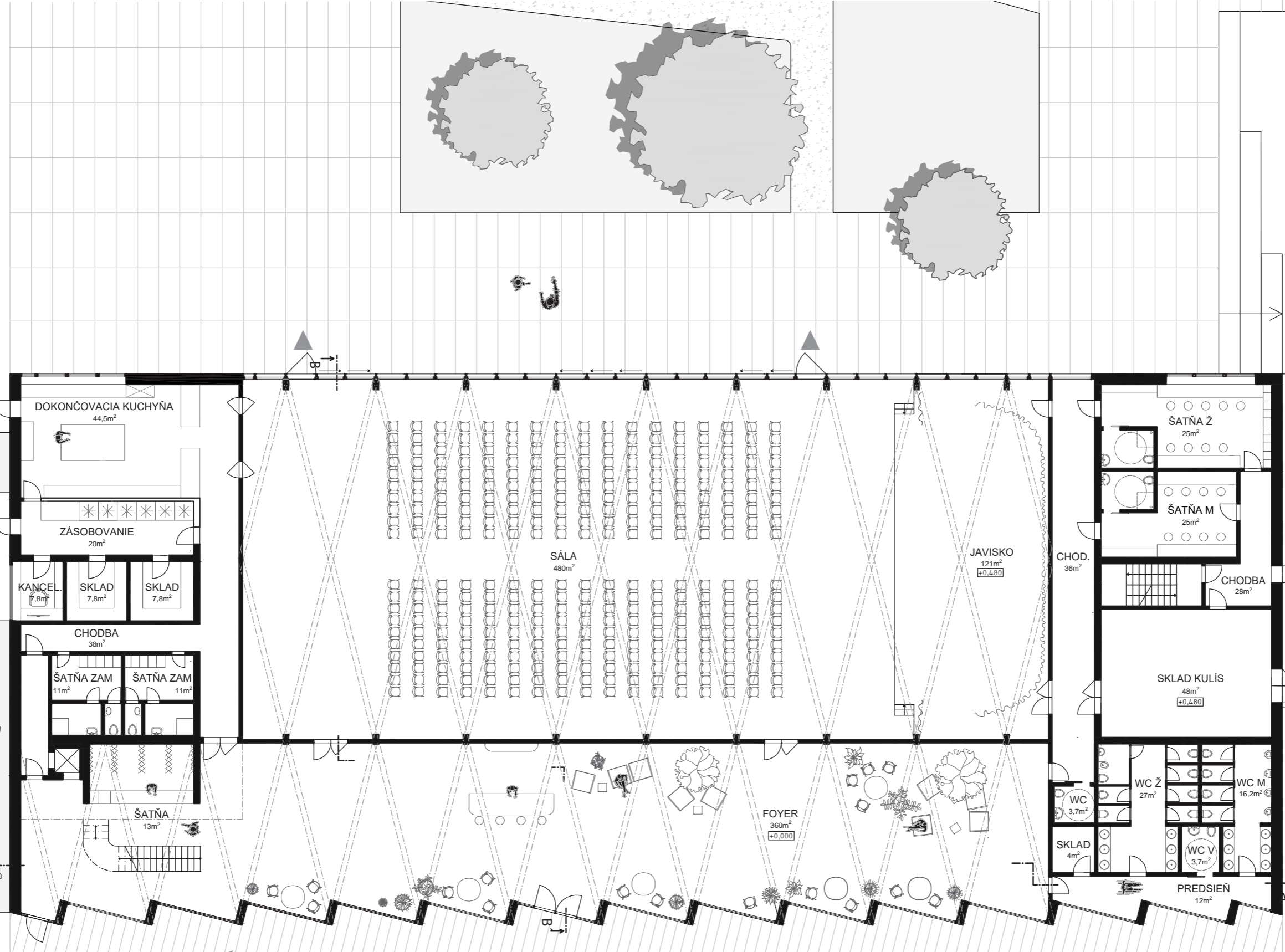
- 1 Dom kultúry
- 2 ZUŠ+bistro
- 3 Pestovanie
- 4 Areál domu dôchodcov
- 5 Dom dôchodcov
- 6 Kvetinová lúka
- 7 Športový areál
- 8 Nábrežie
- 9 Cvičisko pre psov
- 10 Amfiteáter
- 11 Rodinné domy
- 12 Kaštieľ
- 13 Bytový dom
- 14 Miesto na oddych v parku





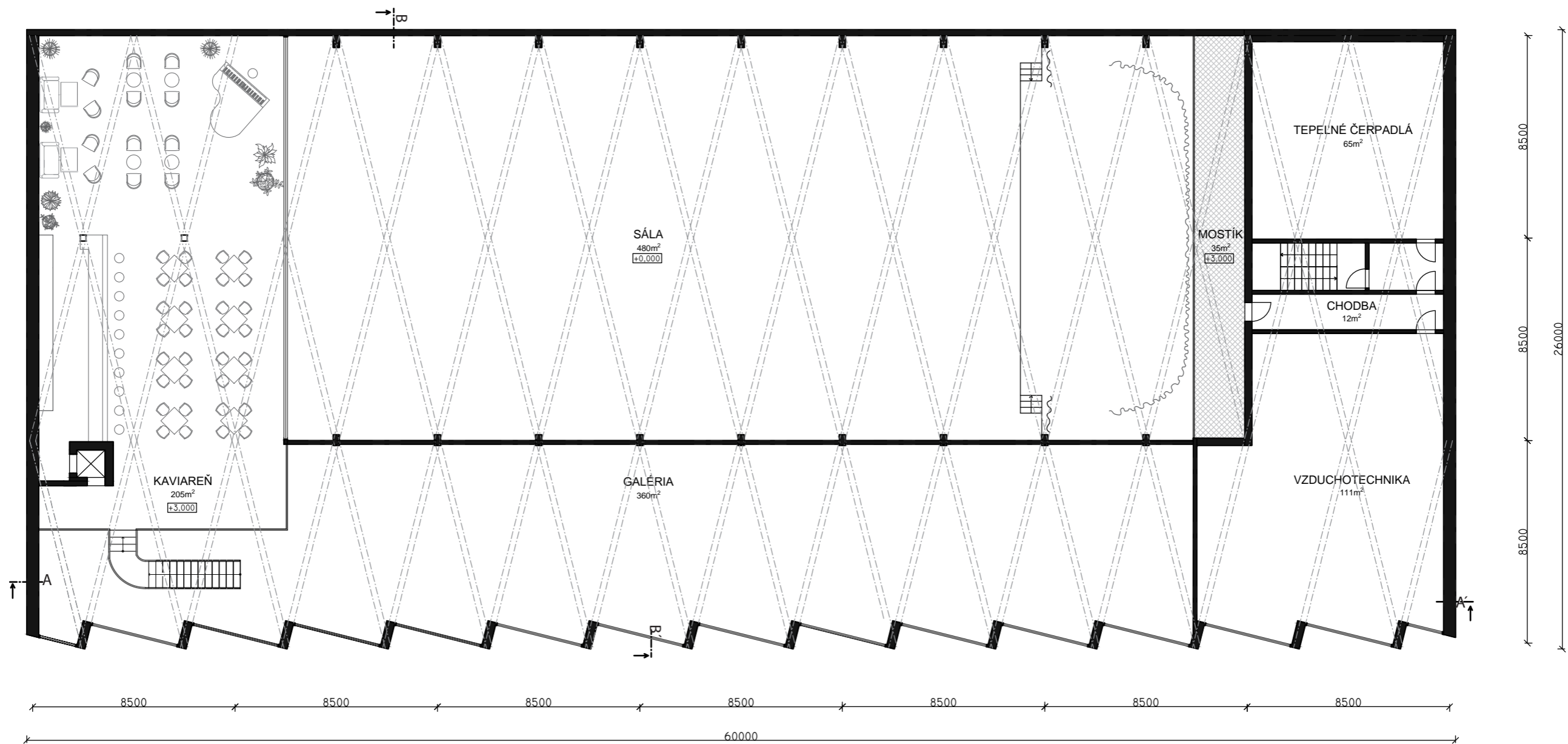
ZUZANA HAVIAROVÁ | ATELIÉR NAVRHOVANIA VII- VERTIKÁLNY ATELIÉR VOJTEKOVÁ | KULTÚRNY DOM JASLOVSKÉ BOHUNICE | ÚSTAV KONŠTRUKCIÍ V ARCHITEKTÚRE A INŽINIERSTVE VÝSTAVNÍCTVA | FAKULTA ARCHITEKTÚRY A DIZAJNU STU BRATISLAVA | VEDÚCI PRÁCE: ING. ARCH. GABRIELA ROLEŇČIKOVÁ

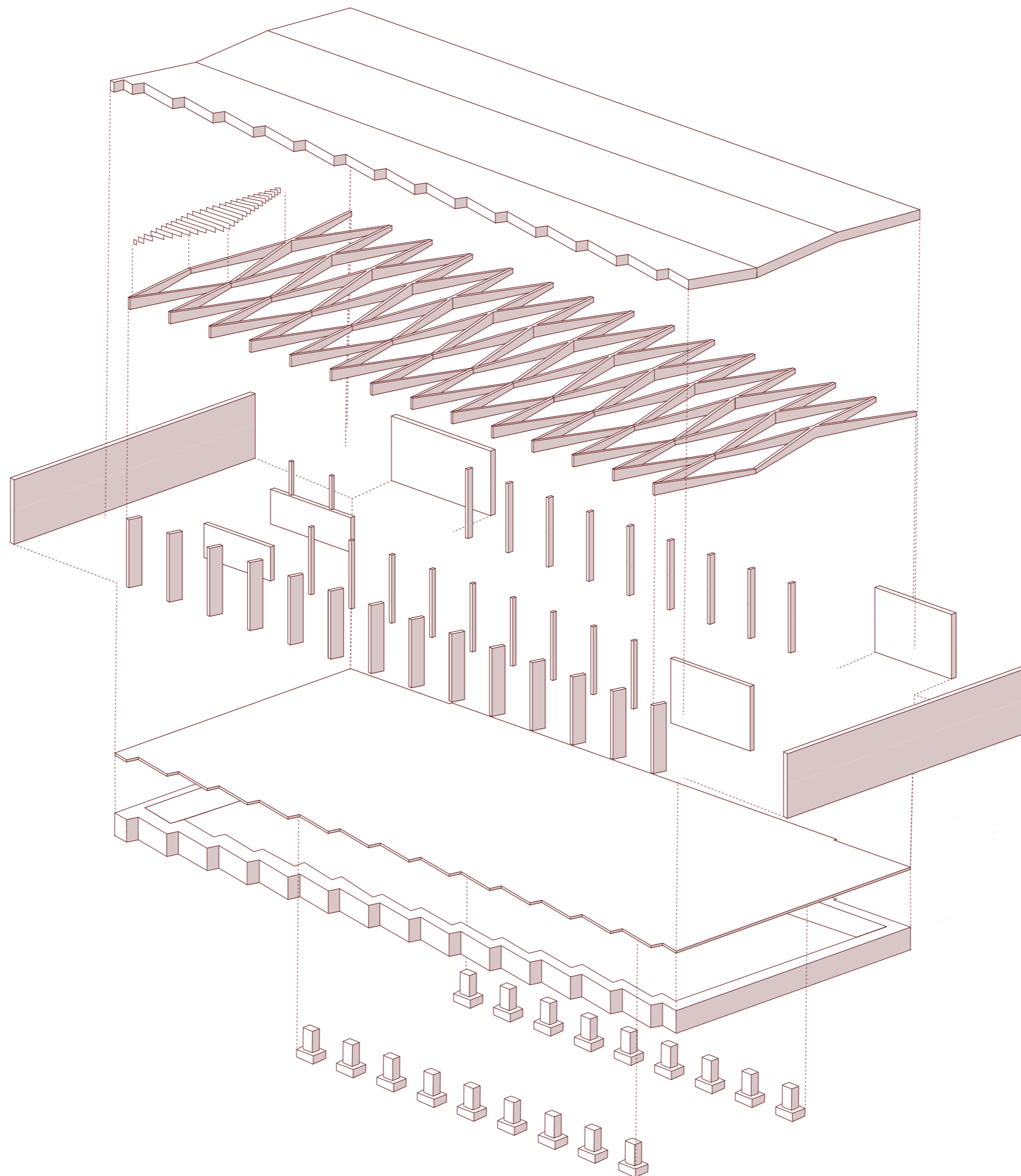
SITUÁCIA, M1:500

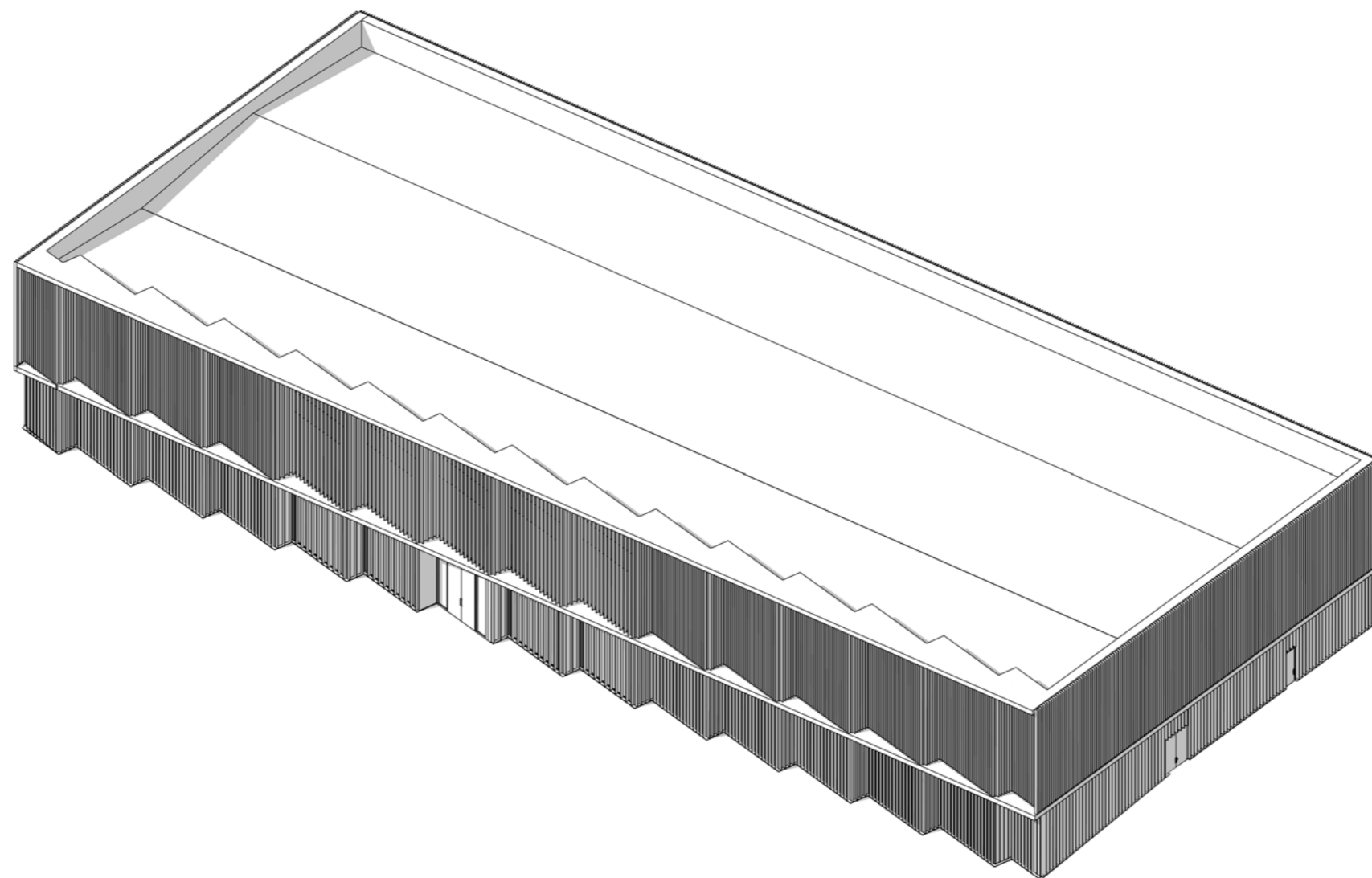


ZUZANA HAVIAROVÁ | ATELIÉR NAVRHOVANIA VII- VERTIKÁLNY ATELIÉR VOJTEKOVÁ | KULTÚRNY DOM JASLOVSKÉ BOHUNICE | ÚSTAV KONŠTRUKCIÍ V ARCHITEKTÚRE A INŽINIERSTVE VÝSTAVNÍCTVA | FAKULTA ARCHITEKTÚRY A DIZAJNU STU BRATISLAVA | VEDÚCI PRÁCE: ING. ARCH. GABRIELA ROLENČIKOVÁ

PÔDORYS 1NP, M1:200

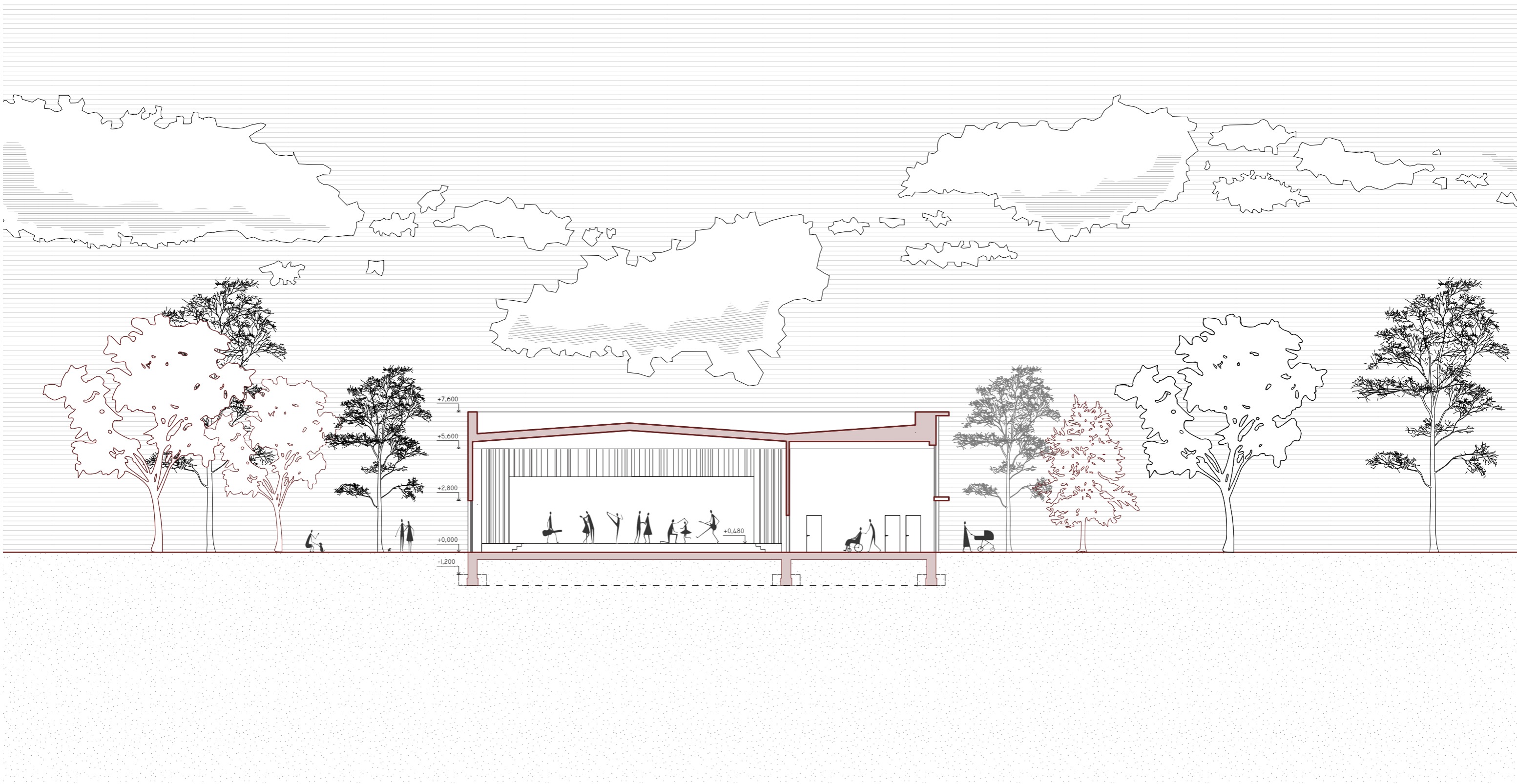




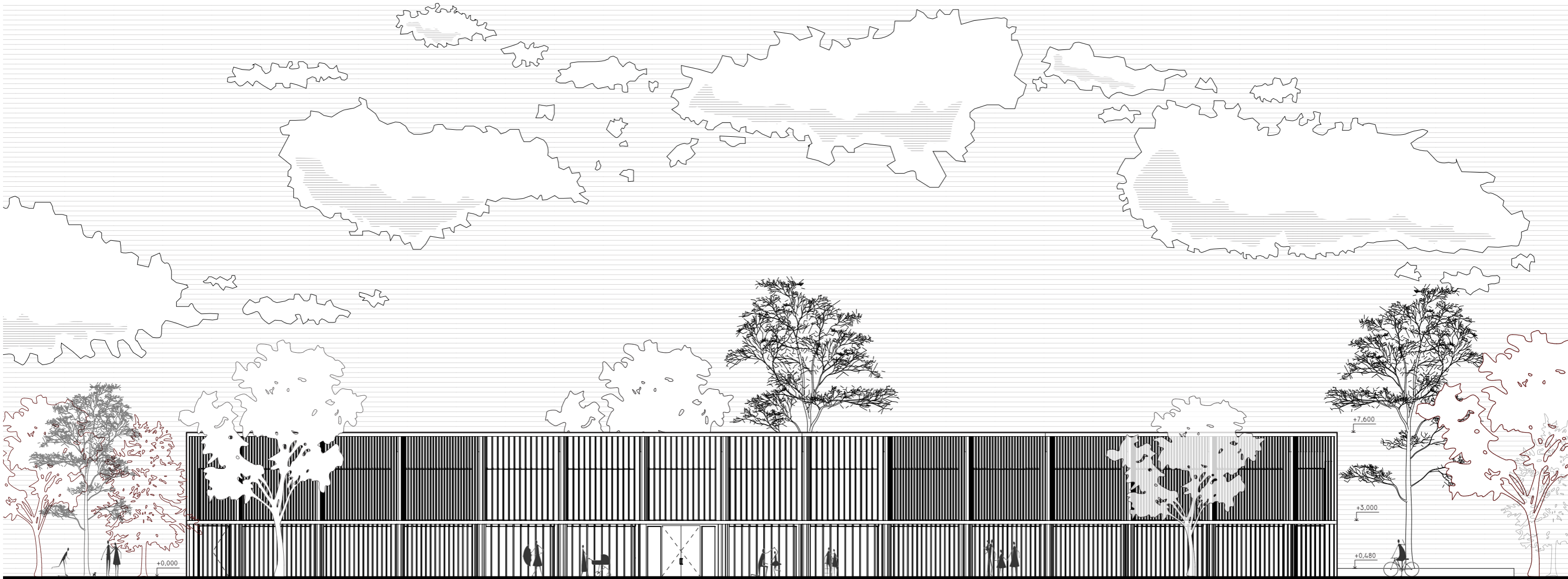




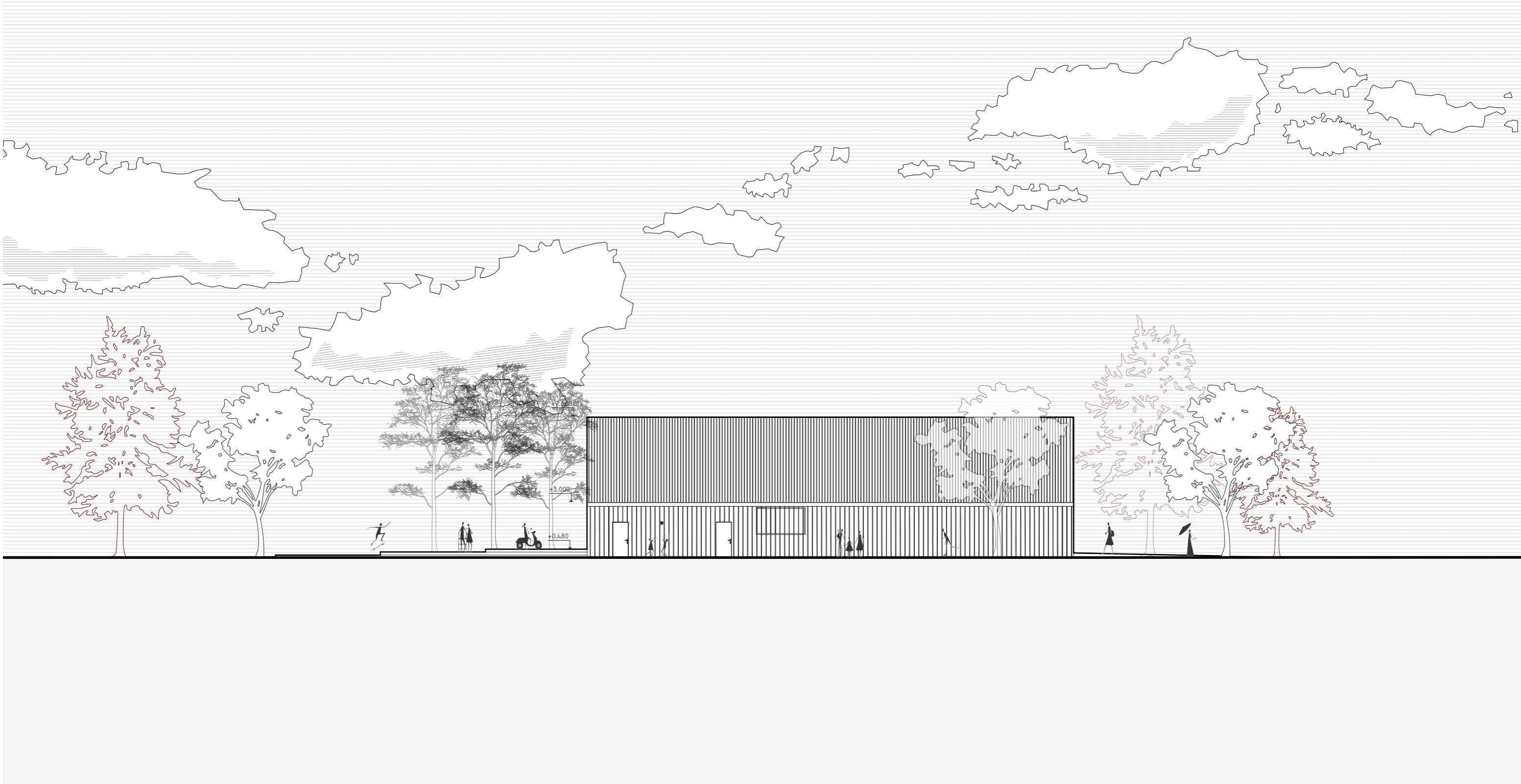
POZDĹŽNY REZ A-A', M:200

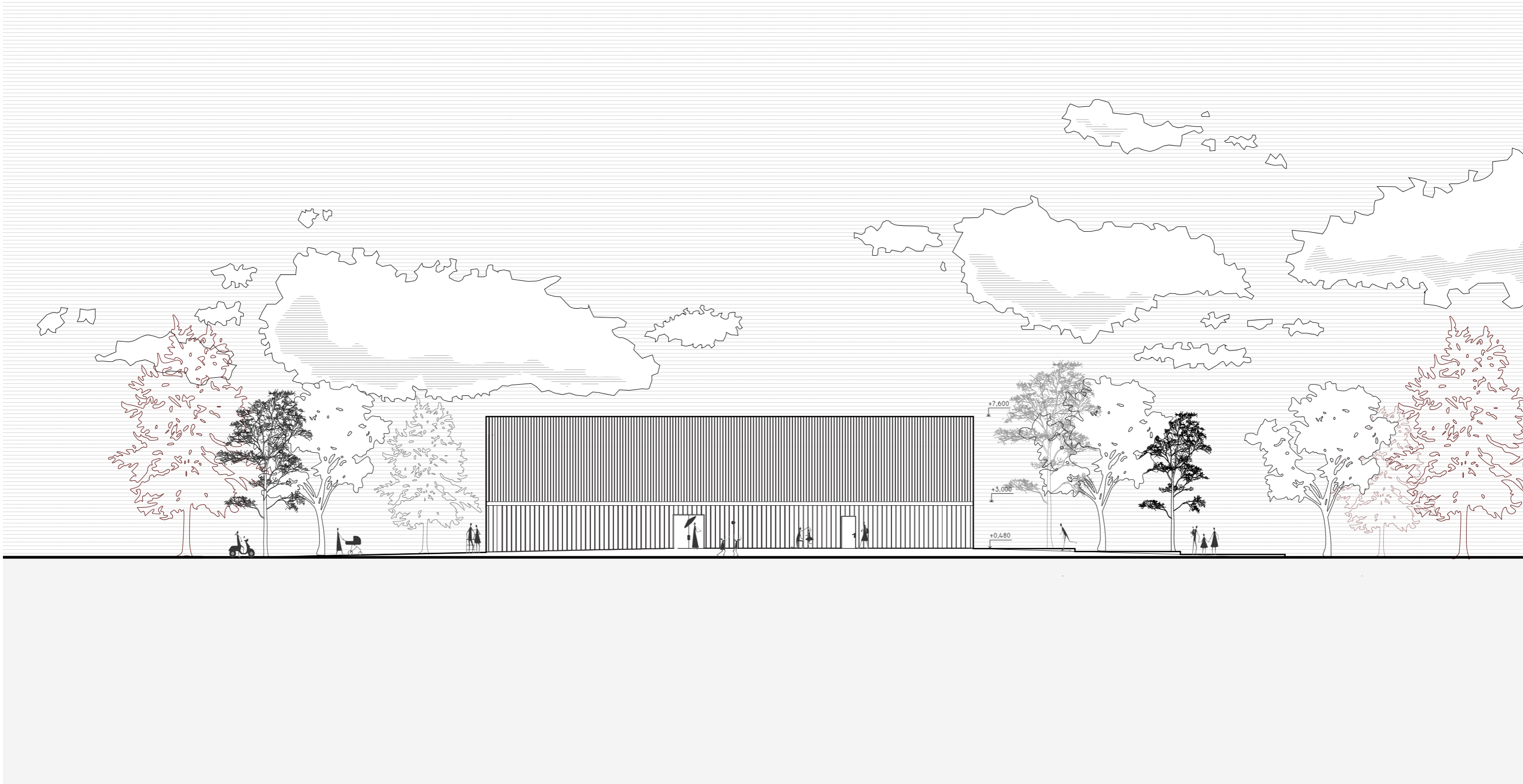


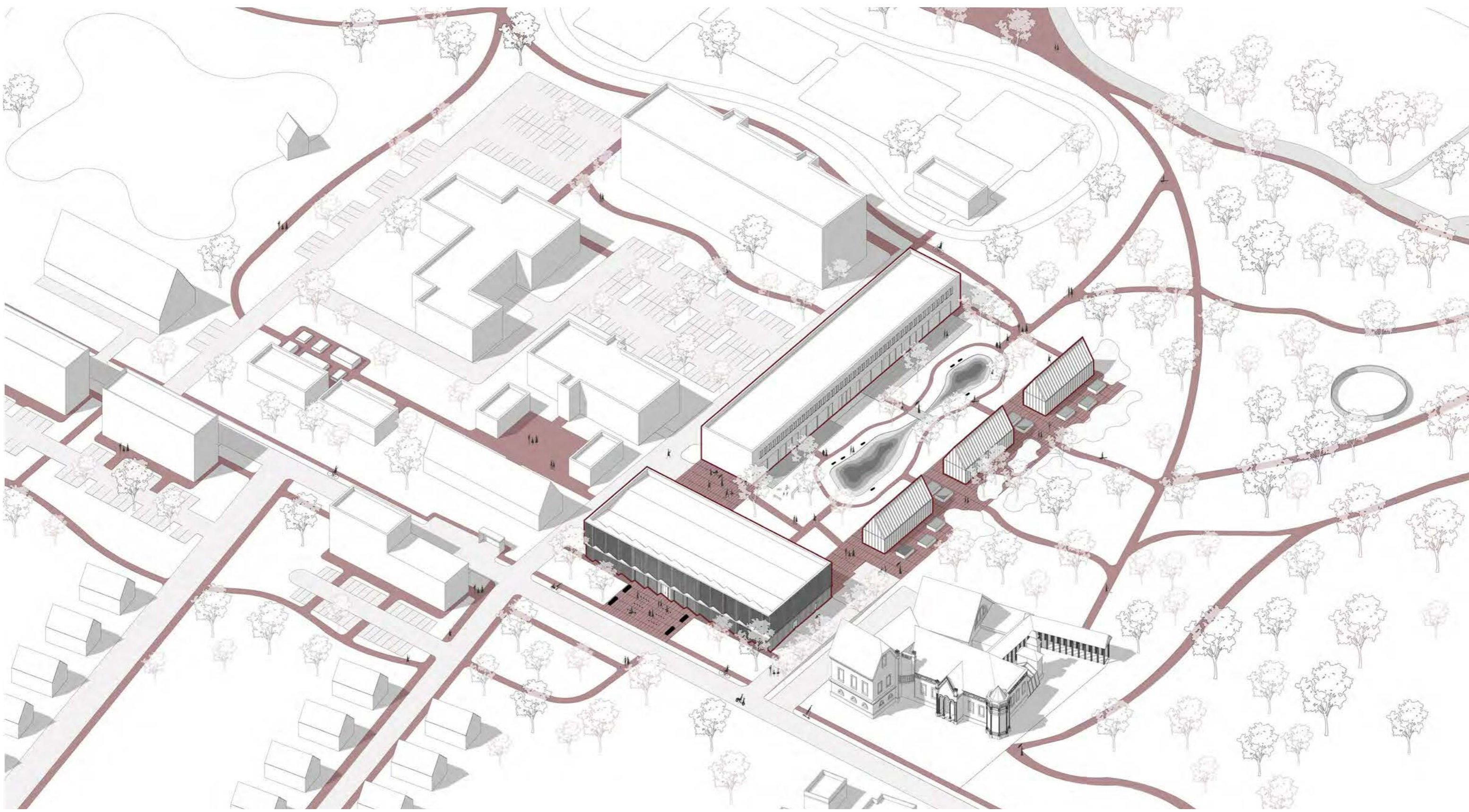
PRIEČNY REZ B-B', M:200

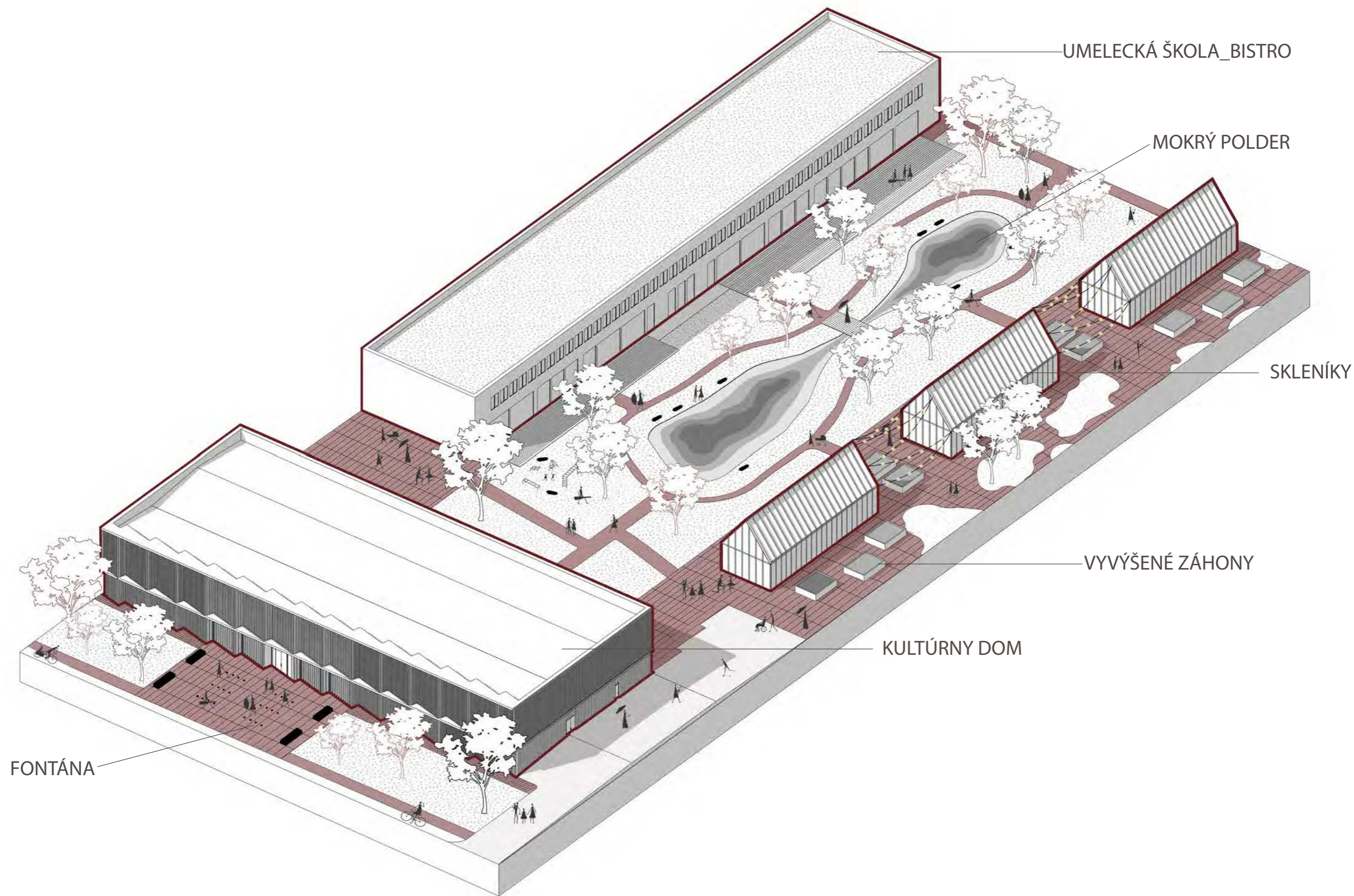


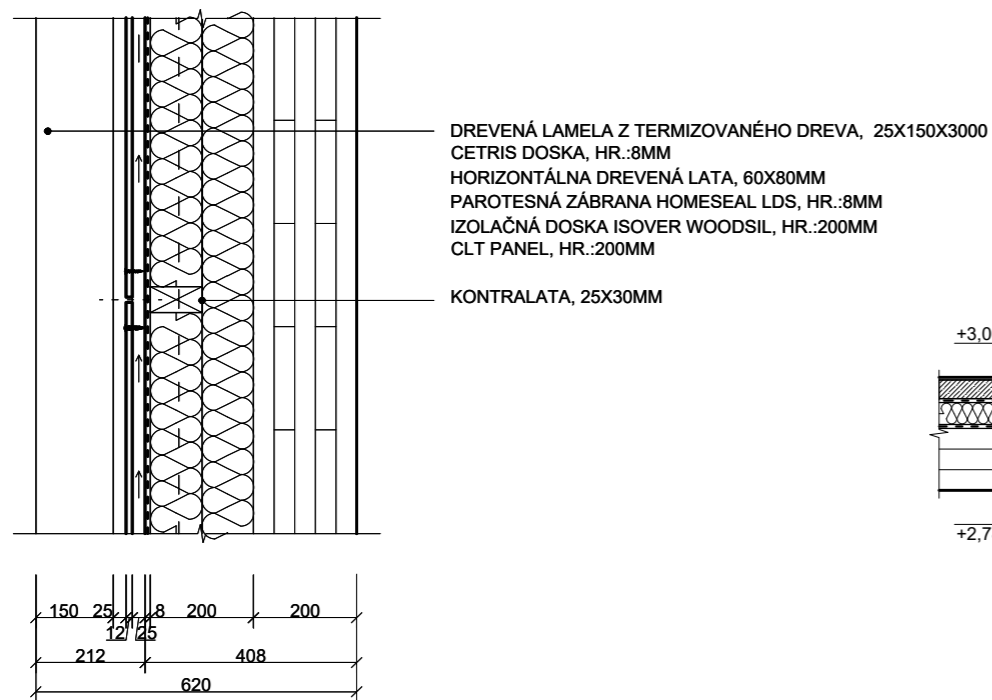




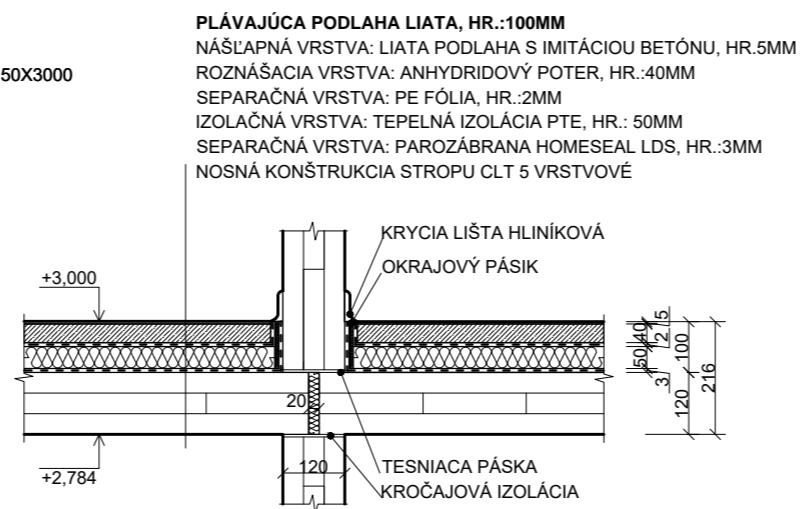




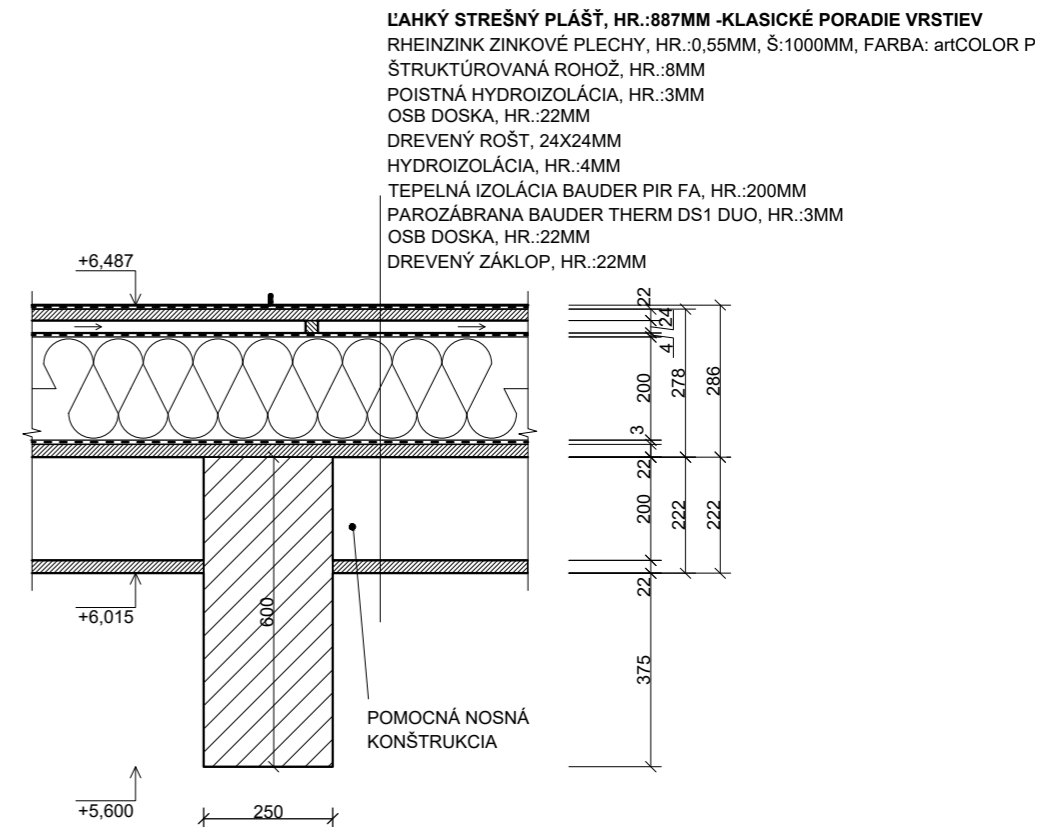




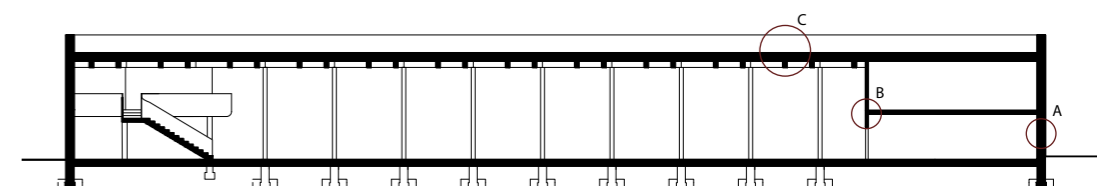
DETAIL A - FRAGMENT STENY



DETAIL B - NAPOJENIE STROPU NA PRIEČKU



DETAIL C - STRECHA





ZUZANA HAVIAROVÁ | ATELIÉR NAVRHOVANIA VII- VERTIKÁLNY ATELIÉR VOJTEKOVÁ | KULTÚRNY DOM JASLOVSKÉ BOHUNICE | ÚSTAV KONŠTRUKCIÍ V ARCHITEKTÚRE A INŽINIERSTVE VÝSTAVNÍCTVA | FAKULTA ARCHITEKTÚRY A DIZAJNU STU BRATISLAVA | VEDÚCI PRÁCE: ING. ARCH. GABRIELA ROLENČÍKOVÁ

VIZUALIZÁCIA - VSTUP



ZUZANA HAVIAROVÁ ■ ATELIÉR NAVRHOVANIA VII- VERTIKÁLNY ATELIÉR VOJTEKOVÁ ■ KULTÚRNY DOM JASLOVSKÉ BOHUNICE ■ ÚSTAV KONŠTRUKCIÍ V ARCHITEKTÚRE A INŽINIERSTVE VÝSTAVNÍCTVA ■ FAKULTA ARCHITEKTÚRY A DIZAJNU STU BRATISLAVA ■ VEDÚCI PRÁCE: ING. ARCH. GABRIELA ROLEŇČIKOVÁ

VIZUALIZÁCIA - FOYER



ZUZANA HAVIAROVÁ | ATELIÉR NAVRHOVANIA VII- VERTIKÁLNY ATELIÉR VOJTEKOVÁ | KULTÚRNY DOM JASLOVSKÉ BOHUNICE | ÚSTAV KONŠTRUKCIÍ V ARCHITEKTÚRE A INŽINIERSTVE VÝSTAVNÍCTVA | FAKULTA ARCHITEKTÚRY A DIZAJNU STU BRATISLAVA | VEDÚCI PRÁCE: ING. ARCH. GABRIELA ROLENČÍKOVÁ

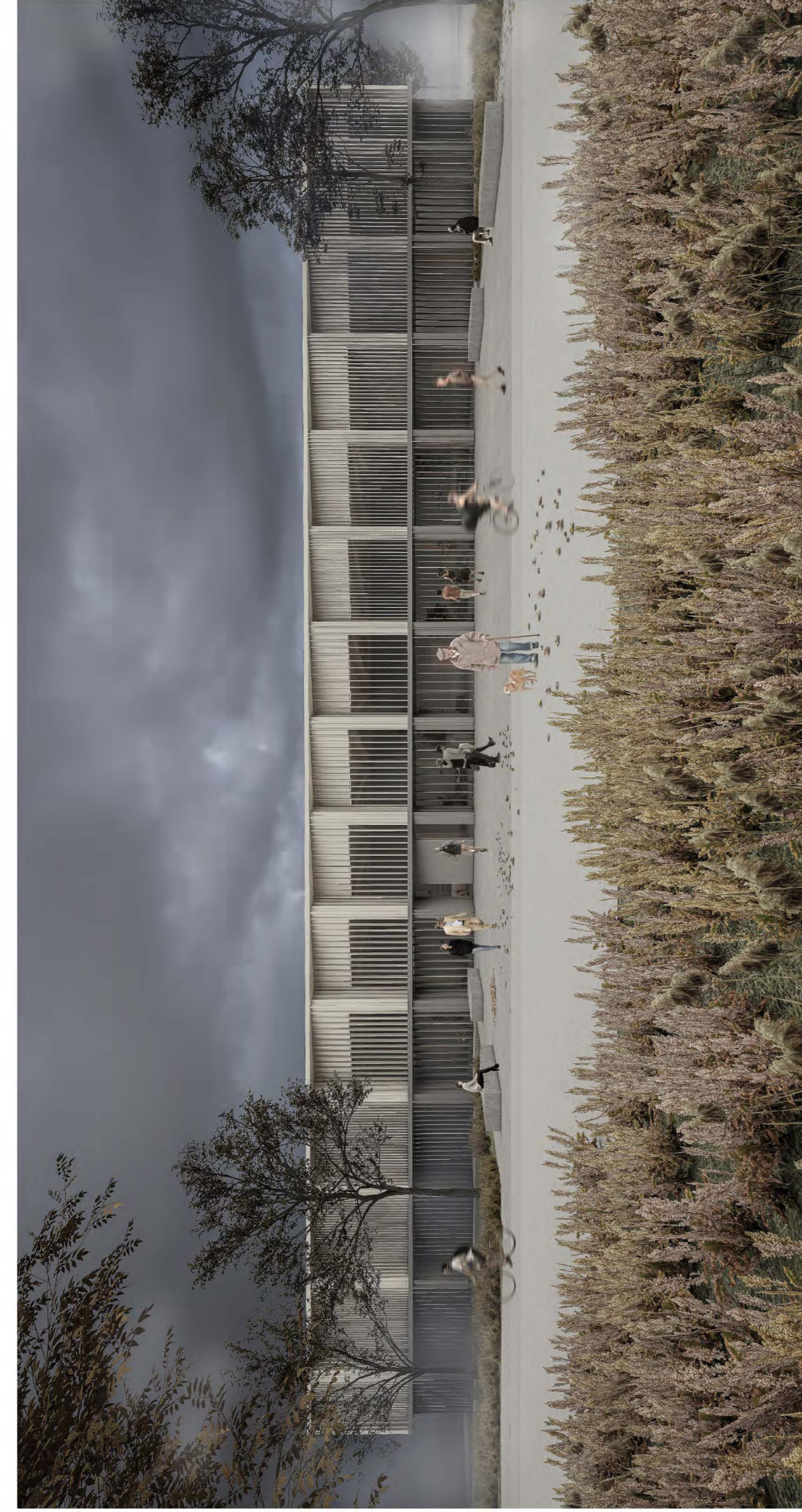
VIZUALIZÁCIA - SÁLA



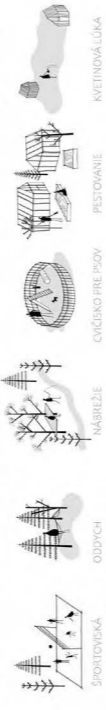


ZUZANA HAVIAROVÁ | ATELIÉR NAVRHOVANIA VII- VERTIKÁLNY ATELIÉR VOJTEKOVÁ | KULTÚRNY DOM JASLOVSKÉ BOHUNICE | ÚSTAV KONŠTRUKCIÍ V ARCHITEKTÚRE A INŽINIERSTVE VÝSTAVNÍCTVA | FAKULTA ARCHITEKTÚRY A DIZAJNU STU BRATISLAVA | VEDÚCI PRÁCE: ING. ARCH. GABRIELA ROLENČIKOVÁ

VIZUALIZÁCIA - PARK



KULTÚRNY DOM JASLOVSKÉ BOHUNICE

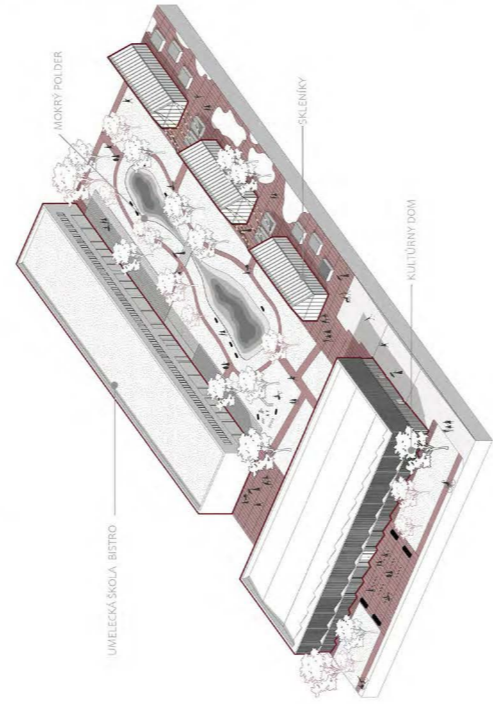


Hlavné body návrhu urbanizmu

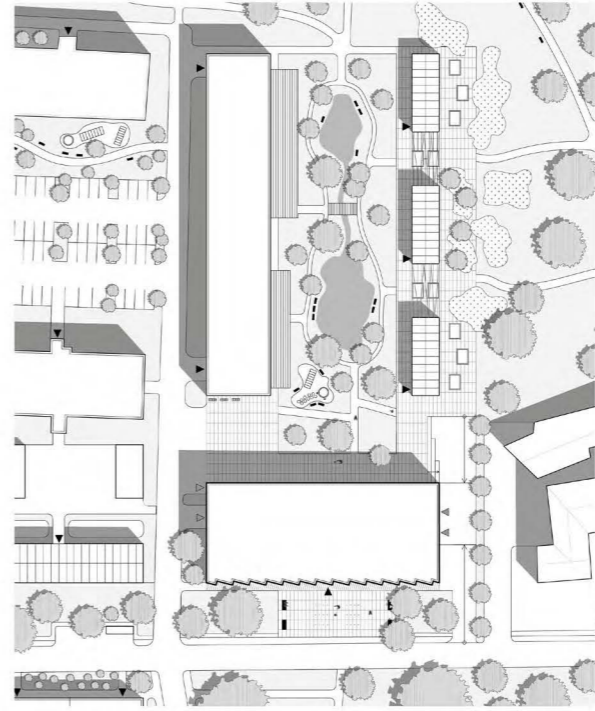
Obec Jaslovské Bohunice, nachádzajúca sa v okrese Trnava, vznikla spojením dvoch pôvodných obcí, Jaslovce a Bohunice, v roku 1938. Spoločnou pôdou v porovnaní s okolitými dedinami je výborná dopravná napojenosť na stálu vyhladeným miestom na železnici, ktorá má v súčasnosti kapacitu na 1000 ľudí. Hlavným cieľom návrhu je vytvorenie nového miesta na bývanie a po hlavný bod návrhu, ktorým je kultúrny dom spolu s tanečnou sálou. Areál bývalých kasární navrhujeme rekonštruovať, pričom dôjde k sanácii miestnych objektov a ku zbúraniam už schránkových budov. Inšpiráciou pre návrh je mestský plán, ktorý bude aktuálny na začiatku 21. storočia, ktorý sa zameriava na obnovu a revitalizáciu objektov. V budúci bude dôležitým prvkom prírodná atmosféra celého nového bloku kultúrneho domu, umiestnený blízko lázeňa a súbnu susedníctva.

Okolité urbanizmus bol riešený často koncepcie na doplnenie potenciálneho rozšírenia obce. Jedná sa o revitalizáciu a zväčšenie objektov, doplnenie objektov ku domovú obchodov a rozšírenie bloku bytov a rodinné a bytové domy, vďaka čomu sa zvýši kapacita kultúrny dom, ktorý bude súčasťou celého nového bloku kultúrneho domu. Objekt je riešený ako viacpodlažný, jeho základná funkcia je kultúrny dom, ktorý bude súčasťou celého nového bloku kultúrneho domu. Celá fasáda zo strany foyer je tvorená prasklami, ktoré vytvárajú cirkulovú výplň, kde sa okna orientované na severozápad, čím nedôjde k prehrievaniu objektu.

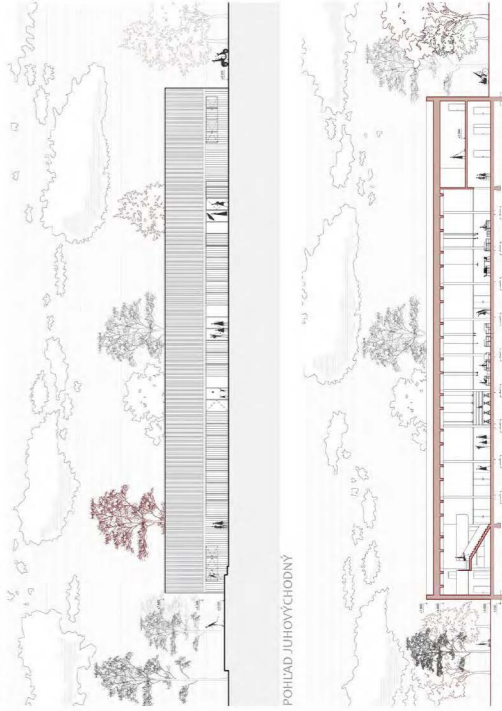
Konstrukčný systém je riešený ako kombinovaný nosný systém. Použitý modul je 8,5x8,5 metrov, podľa ktorého je vytvorená aj sieť tidiemového stropu.



AXONOMETRIA - RIEŠENÝ BLOK



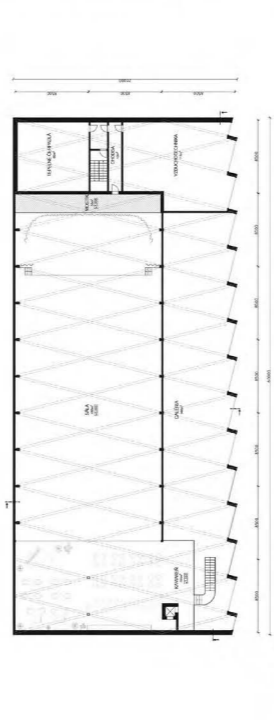
PŔODORYS - URBANIZMUS



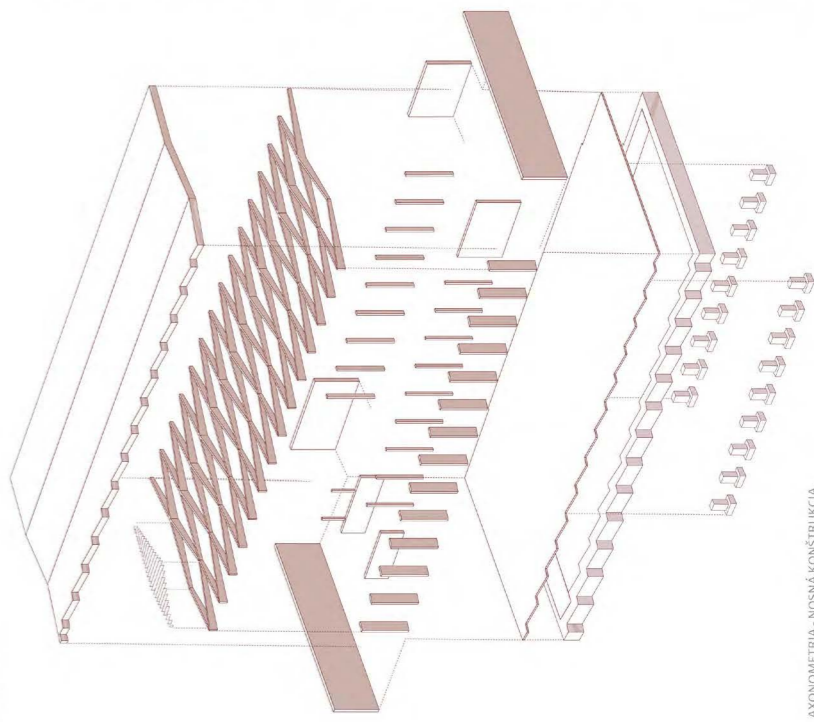
REZ POZDĽŽNY, A-A



PŔODORYS - NP



PŔODORYS - 2NP



AXONOMETRIA - NOSNÁ KONŠTRUKCIA

