

VERTIKÁLNY ATELIÉR - ZS 2024/25

Vedúca: doc. Ing. arch. Alžbeta SOPIROVÁ, PhD.

Vyučujúci: Ing. arch. Andrea ŠELIGOVÁ, PhD.

Ing. Katarína GÉCOVÁ, PhD.

Témy zadaní pre akad. rok 2024-2025, ZS

Bc. stupeň - 4. ročník AN7_AU

Bratislava Kuchajda, multifunkčný športový objekt

Jazero Kuchajda s okolím slúži pre rekreačno-oddychovú funkciu obyvateľov Bratislavy a pre mestskú časť Nové mesto, ktorá tu organizuje rôzne spoločenské podujatia. Vybavenosť, ktorá je situovaná v areáli jazera, nezabezpečuje dostatočné funkcie kultúrno-spoločenské a športovo-rekreačné pre návštevníkov tohto územia. Nachádzajú sa tu rozptýlené ihriská, pláže, reštaurácie, stánky s občerstvením...

Cieľom riešenia ateliérovej tvorby bude návrh moderného multifunkčného objektu, resp. štruktúry objektov v atraktívnej lokalite na nábreží jazera Kuchajda. Navrhovaný objekt pre voľný čas, gastronómiu, šport a prechodné ubytovanie bude situovaný na strategickom póle, v dotyku s vodnou plochou jazera.

Udržateľný multifunkčný objekt, doplnený nábrežnou architektonicko-krajinárskou štruktúrou, bude vyžadovať invenčné urbanisticko-architektonické spracovanie miesta relaxu uprostred rušného mesta, v súlade s okolitou prírodou a urbanitou a s dôrazom na pešiu dostupnosť návštevníkov a obyvateľov Bratislavy. Súčasťou riešenia bude použitie inteligentných technológií a inovatívnych materiálov, alternatívnych spôsobov získania energií a ich úsporného a efektívneho využívania v súlade so zásadami ekológie a udržateľnosti.



Bratislava Kuchajda, multifunkčný športový objekt - vymedzenie riešeného územia



Bratislava Kuchajda, multifunkčný športový objekt (študentky: Sonja Bajkovičová, Ivana Kurcinová, akad. rok 2024/25)

Ing. stupeň štúdia - 1. ročník AT1_AU, 2. ročník 2AT3_A, AT3_U

Bratislava „Pasienky“

Mestská časť Bratislava Nové mesto sa extenzívne rozrastá východným smerom, napriek tomu nemá jasne stanovenú koncepciu a reguláciu rozvoja pozdĺž východnej rozvojovej osi. Územie, nazývané „Pasienky“, ktoré je súčasťou tejto rozvojovej osi, je ohraničené ulicami Bajkalská, Vajnorská, Tomašiková a Trnavská, s pričnými prepojeniami na Račiansku a Ružinovskú. Vyznačuje sa funkčne a hmotovo nesúrodou a neregulovanou zástavbou, bez jasne stanovenej koncepcie a regulácie.

Zadanie AT sa sústreďuje na dotvorenie vybranej lokality „Pasienky“ o nové formy bývania, s adekvátnou občianskou vybavenosťou, vo väzbe na existujúce urbánne štruktúry – Tri veže na Bajkalskej ulici, obytný súbor a obchodný dom „Vivo“ na Vajnorskej, rekreačný areál „Kuchajda“, športové objekty a Kaufland na Vajnorskej ulici.



UŠ Bratislava Pasienky - vymedzenie riešeného územia

bc. Michal Minárik, 2024/25



UŠ Bratislava Pasienky (študentky: bc. Iveta Urbanská a bc. Nina Rušáková, akad. rok 2024/25)



UŠ Bratislava Pasienky (študentky: bc. Michael Karpukhin a bc. Rita Dracsíková, akad. rok 2024/25)

Ing. stupeň štúdia - 2. ročník AT3_U,

SENEC – centrálna zóna

Ateliérová tvorba je zameraná na riešenie koncepcie verejných priestorov v meste Senec. Ťažisko práce sa sústreďuje na Lichnerovu ulicu, ktorá tvorí hlavnú pešiu zónu, prepájajúcu autobusovú stanicu, centrum mesta, rekreačnú zónu pri Slnecných jazerách a železničnú stanicu. Pešia zóna nemá jasnú funkčnú a prevádzkovú koncepciu. Dopĺňa ju množstvo pasáží, priechodov a preluk, ktorá predstavujú nevyužitý potenciál. Tieto sú v súčasnosti podcenené, neponúkajú dostatok aktivít a niektoré sú až nebezpečné. Tieto prechody vedú k rôznym menším či väčším verejným priestorom, ktoré majú potenciál byť zapojené do celkového života centrálnej zóny mesta.



Senec, centrálna zóna – vymedzenie riešeného územia (študentka bc. Dora Simon, ak. rok 2024/25)

Ing. stupeň štúdia - 2. ročník AT3_U,

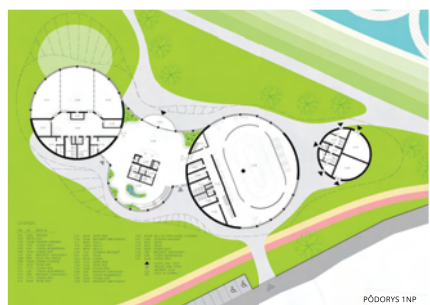
VRANOV NAD TOPĽOU – vízia rozvoja

Návrh sa zameriava na udržateľný rozvoj mesta, ktorý kombinuje efektívne využitie nezastavaných častí a revitalizáciu brownfieldových území. Cieľom tohto návrhu je vytvoriť dostatok kvalitného bývania a pracovných príležitostí pre obyvateľov, pričom sa kladie dôraz na ochranu a rozvoj poľnohospodárskej krajiny. Sústreďuje sa na členené pôdne bloky a efektívne využitie medzí, ktoré prispievajú k biodiverzite a zlepšeniu ekologických podmienok. Rovnako neoddeliteľnou súčasťou návrhu je práca s vodnými tokmi, kde sa navrhuje zavedenie protipovodňových opatrení a revitalizácia prirodzených tokov. Týmto spôsobom chceme zabezpečiť nielen zlepšenie kvality života, ale aj dlhodobú udržateľnosť rozvoja mesta, ktoré bude podporovať miestnu ekonomiku, najmä poľnohospodársku výrobu a spracovanie lokálnych produktov.



Vranov nad Topľou – vízia rozvoja mesta (študentka bc. Alžbeta Gazdová, akad. rok 2024/25)

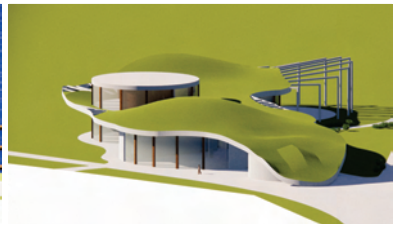
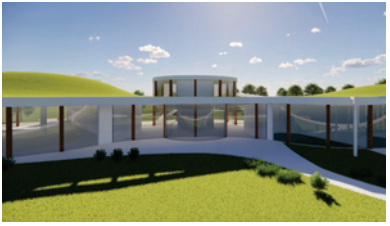
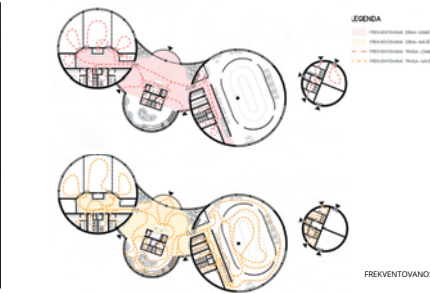
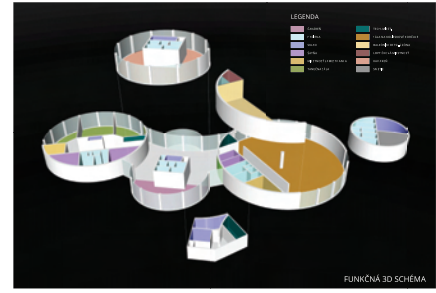
KUCHAJDA ŠPORTOVÉ CENTRUM

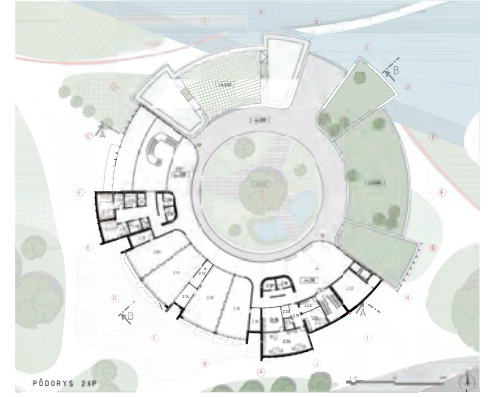
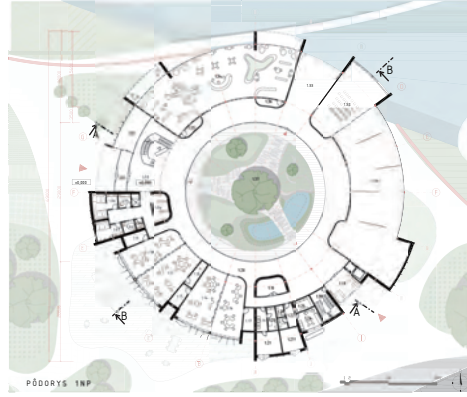
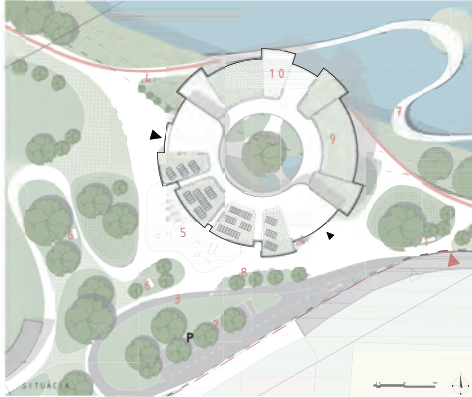


MYŠLENKA

EKSKLÚZÍVNIM PRÍVOM ZELENEJ ZÓNY KUCHAJDY JE VODNÁ PLOCHA, KTORÁ ZNASOBUJE MOŽNOSŤ PRÍJEMNEHO RELAXU AJ POHYBOVHO VÝTVÁR PRE VŠETKY KATEGÓRIE OBYVATEĽOV. KĽUČOVÝM SLOVOM, SPÁJAJÚCIM ZDRAVÝ ODODCH A UPOKOJENIE BEZ STAGNÁCIE, BY MOHLO BYŤ „PLYNUŤE“. TOTO MOTTO ZAHŔNÁ AKTIVITY VO VODE AJ OKOLO JAZERA, VYJADRUJE ICH PREPOJENIE, A MALO BY PODPORILO CELKOVÚ NÁKLADU, KTORÁ SI BUDE NÁŠTEVNÍK Z KUCHADY ODŇAŤ. MOTÍV PLYNUTIA SÚVISÍ AJ S POHYBOVOU NÁPLŇOU NAJVÄCSIEHO NOVÉHO OBJEKTU, KTORÝ PONUKÁ TANEAČNÉ SALÓ A HUDOBNOÚ PLOCHU PRE KOLEKOVÉ KORČULE. KONCEPT PLYNUTIA SA PRENÁŠA DO ORGANICKÝCH TVAROV, NAVRHOVANÝCH V CELOM ÚZEMÍ.

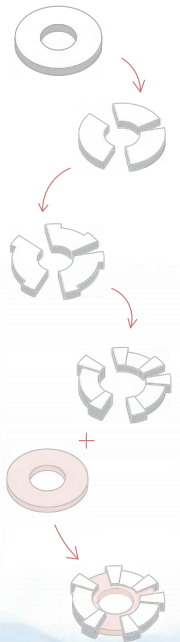
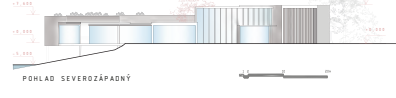
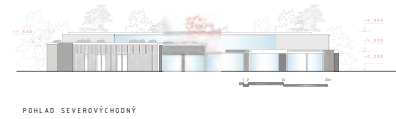
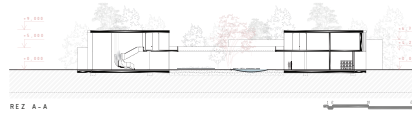
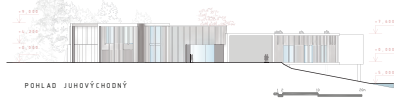
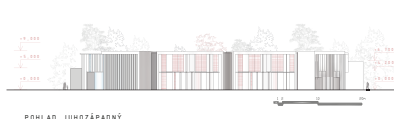
VŠETKY BUDÍCIE OBJEKTY MAJÚ KRUIHOVÝ PÔDORYS, OKOLO JAZERA BUDE OKRUH PRE BEŽCOV A KORČULIAROV, ČEZ VODNÚ PLOCHU SA HADÍ DREVENÁ LANKA, A NAVÄCS Z NAVRHOVANÝCH OBJEKTOV BUDE MAŤ ZELEŇ STRECH V TVARE LISTU.





ENVIROMENTÁLNE CENTRUM KUHAJDA

"OBJAVOVANÍM PŘÍRODY OBJAVUJETE SAMÉHO SEBA"
-Maximé Legacé-



NAVROVANÝ OBJEKT SA NACHÁDZA V AREÁLI KUHAJDY V MESTE BRATISLAVA. RIŠENIE OBJEKTU SPOČÍVA PRAVE V KRUIHOVOM TVARE, TAK ABY SA VYTVORILO OTVORENÉ ÁTRIUM A ČO NAJVIAC ZASTAVANÍM DO ÚZEMIA, ABY NÁVŠTEVNÍK AJ PO PRÍSTUPE DO OBJEKTU MAL POCIT ŽE SA STÁLE V PŘÍRODE NACHÁDZA. KEŽE SA OBJEKT OSÁDZA DO ČÁSTI, KDE JE VYSOKÁ ZELEN, KONCEPT TVAROVANIA HMOTY REFLEKTUJE Z VTÁČIEHO PERSPEKTÍVU STROM. ÁTRIUM TVORIACI KMN A PŘECHODY A PŘEPOJENIE TVORENÉ AKOBY KONARMI. KEŽE S DALŠOU FUNKCIU PŘIBLIŽNŮ INÉ TYPY NÁVŠTEVNÍKOV, AKO ŠKŮLY A ŠKŮLY, PŘETO JE NEVYHNUTNÉ VYTVORIŠ SŁUČKU Z JUHU, KDE SA AUTOBUS BUDE MŮCŤ OČIŠŤ A ODŠŤ Z ÚZEMIA, NÁPOJENÍM NA UŽ EXISTUJUCU KOMUNIKÁCU, NÁVŠTEVNÍCI MŮŽU VYUŽÍŠ TAKŽE BICYKLOVÉ ŠTÁTIA. PŘEZ ZAMEŠTANCOV ENVIROMENTÁLNEHO CENTRA TU SÚ SITUOVANÉ PARKOVACIE ŠTÁTIA. SITUACIU RIŠENÉHO OBJEKTU TVORIŠ TRÉŠ PŁOCHY WORKSHOPŮV, KTORE SÚ PŘAMO NÁPOJENÉ NA WORKSHOPY V OBJEKTE NA PŘVOM NÁDEZEMNOM PODLAŽÍ. OBJEKT TVORIŠ HLAVNE MIESTNOSTI REFLEKTUJUCÉ NÁUKU O PŘÍRODE, O ŽIVÝCH ČI NEŽIVÝCH PŘVOKŮ, K TOMU ŠU URČENÉ KREATÍVNE WORKSHOPY, CVIČENIA A VEĽKA MIESTNŮŠ VYUŽÍVANÁ NA VÁRABILNE SPOŠOBY UŁOŽENIA NÁUČNÝCH PANEŁOV. CEŁY OBJEKT JE NAVRHNUTY TAK, ABY BOL NEUSTÁLY KONTAKT S PŘÍRODOU, K TOMU ŠU PŮLŽITÉ PŘVOKY AKO DREVO, PŘESKLENIE, KTORE NEPŘERUŠUJE KONTAKT S PŘÍRODOU, PŘÍRODNÉ MATEŘIALY, JAZIERKO ČI SKALY V ÁTRIUM. KONŠTRUKČNÁ VÝŠKA JE 4M, VO VYSTANÝCH PŘÍSTROCH Š OBJEKT MA DVE NÁDEZEMNE PODLAŽIA A SŁADÁ SA ŠO SKEĽETOVEJ ŽELEZOBETONOVEJ KONŠTRUKCIE S DREVENÝMI VPLŇOVÝMI STENAMI.



PASIEENKY



BRATISLAVA "PASIEENKY"



KOMPLEXNÝ NÁVRH



NÁVRH FUNKCIÍ



NÁVRH DOPRAVY



VIZUALIZÁCIA



VIZUALIZÁCIA



VIZUALIZÁCIA

Vertikálny ateliér Sopirová

PREDMET: Ateliér I.
GARANT PREDMETU: prof. Ing. arch. Ľubica Vitková, PhD.

VEDÚCI PRÁCE: doc. Ing. arch. Alžbeta Sopirová, CSc.

ASISTENTI: Ing. arch. Andrea Seligová, PhD., Ing. Katarína Gécová, PhD.

ŠTUDENT: Bc. Michal Minárik

AKADEMICKÝ ROK: ZS 2024 / 2025

STU
FAD

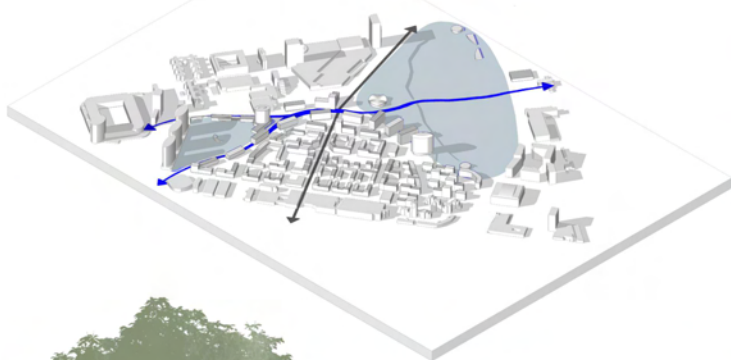
SLOVENSKÁ TECHNICKÁ
UNIVERZITA V BRATISLAVE
FAKULTA ARCHITEKTÚRY A DIZAJNU



Územie Bratislava - Nové Mesto, Pasienky je zaujímavou časťou hlavného mesta Slovenska, ktorá má významnú športovú, rekreačnú aj rezidenčnú funkciu. Pasienky sú súčasťou mestskej časti Nové Mesto, ktorá leží severovýchodne od centra Bratislavy.

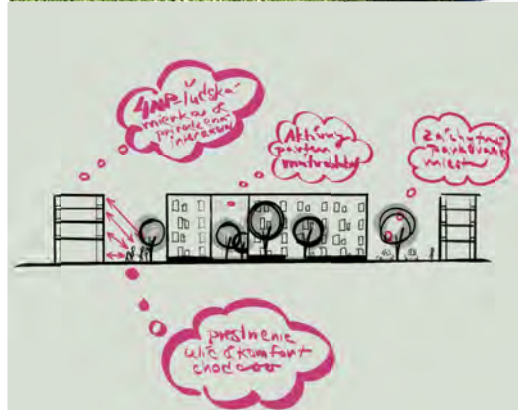
Cieľom projektu pre územie Bratislava - Nové Mesto, Pasienky je vytvoriť moderné a funkčné mestské prostredie, ktoré harmonicky kombinuje športové, rekreačné, rezidenčné a komerčné funkcie. Územie dnes čelí viacerým problémom, ako je zastaraná infraštruktúra, nevyužitá plocha či slabá prepojenosť s okolím. Návrh by sa mal sústrediť na revitalizáciu zanedbaných priestorov a pretransformovanie tejto lokality na atraktívnu štvrť pre obyvateľov aj návštevníkov.

Celkový urbanistický koncept by mal byť navrhnutý tak, aby vyvažoval rôznorodé funkcie územia a podporoval jeho udržateľný rozvoj. Nové priestory by mali podporovať komunitný život, zlepšiť sociálnu súdržnosť a zvýšiť bezpečnosť oblastí. Pasienky majú potenciál stať sa modernou, dynamickou štvrťou, ktorá ponúkne kvalitné miesto pre život, prácu, šport aj rekreáciu, pričom bude rešpektovať historický kontext a ekologické výzvy.





Lumion



ULIČNÝ PROFIL

„Ak je ulica príjemná pre osemnásť ročných & osemdesiat ročných ľudí, potom je to ulica vhodná pre všetkých. Zelená a dostupné služby sú kľúčové.“
 — Gill Peñalosa

LIBRETO



KOMPLEXNÝ VÝKRES

Cieľom návrhu novej urbanistickej koncepcie „Páseňky“ Nové mesto Bratislava bolo vytvoriť sofistikovanú, udržateľnú a kvalitnú mestskú zónu, ktorá bude reflektovať na nové trendy bytvania a prispôbiť expanziu smerom k východnej osi.

V návrhu som sa snažil nadviazať na viaceré princípy, ktoré zabezpečia funkčnosť, sofistikovanosť, udržateľnosť a kvalitu života nielen pre jeho nových obyvateľov. Základným pre mój návrh sa stal citát od významného urbanistu Gila Peñalosa, ktorý povedal: „Ak je ulica príjemná pre osemnásť ročných ľudí, potom je to ulica vhodná pre všetkých. Zelená a dostupné služby sú tu kľúčové...“ Snažil som sa maximálne pracovať s ekologickejšími princípmi, ktoré podporujú výsadbu zelene a podporujú biologickú rozmanitosť. Práve preto zelený koridor, prepájajúci celé územie je v mojom koncepte kľúčový. Druhým z aspektov, ktorý determinoval návrh boli samotní ľudia. Či už ide o najmenších alebo najstarších, kvalitné verejné priestory s aktívnym parterom ľudí spájajú a obohacujú ich životy.

V mojom návrhu nájdete rôznorodé verejné priestory, ktoré majú športový, odpočívový, ale aj náulný charakter. Vzájomne sa prepájajú a navádzajú návštevníkov do rekreačného areálu jazera, ktorý ponúka variabilnú aktivitu.

Veľmi dôležité bolo vytvoriť rôznorodosť funkcií, ktorá zabezpečí kvalitnú bezpečnosť počas celých dní v každom ročnom období. Bytové zóny ponúkajú obyvateľom rozmanitosť bytových objektov, či už ide o byvanie v sekciách, bodových alebo komunitných objektoch. Dôraz bol kladený na mierku prostredia, ktorá zabezpečí interakciu medzi aktívnym parterom a obyvateľmi, reflektujúce na významného urbanistu Jana Gehla. V návrhu nájdete pravežne bytové komplexy do 4 nadzemných podlaží, ktoré sú schopné komunikovať s parterom. Pre sociálnu podporu a utužovanie vzťahov sú v ponuke aj komunitné formy bytvania s možnosťou zariadenia a prirodzeným bazénom vo vnútroblokoch.

Nový návrh reflektuje na pôvodný športový charakter, kedy som Plávanie Páseňky rozšíril o ďalšie objekty s exteriérovými bazénmi. V areáli kuchyňa sa nachádza tanečné centrum, galéria s komunitnými priestormi, ale aj komunitný objekt, ktorý disponuje prechodným bytvaním s výhľadom na jazero, divadlo a ďalšími prevádzkami.

Statistická doprava je riešená pravežne parkovacími domami s vegetáciou a záhytnými parkovacími státnami.

Urbanistický návrh reflektuje na prírodný charakter prostredia, ktorý sa odráža v organicko - symetrickej štruktúre zohľadňujúcej aktuálne trendy bytvania, udržateľnosť a potenciál rozvoja osí.



POHĽAD NA CELÉ ÚZEMIE



3D ZOBRAZENIA VEREJNÝCH PRIESTOROV



PREDMET: 2_AT1_AU
 ŠTUDENT: Bc. Nina Rušáková
 ROČNÍK: 5
 AKAD. ROK: 2024/2025

VEDÚCI PRÁCE: doc. Ing. arch. A. Sopiřová, CSc.
 KONZULTANTI: Ing. arch. A. Šeligová, PhD., Ing. K. Gécová, PhD.
 GARANT PREDMETU: Prof. Ing. arch. L. Vítková, PhD.
 VA Sopiřová





PASIENKY

Nové mesto, Bratislava

(30 bytových domov s prevádzkami v parteri, 6 kancelárskych budov, ambulancia, základná škola, materská škola, námestie s gastro prevádzkami, park)



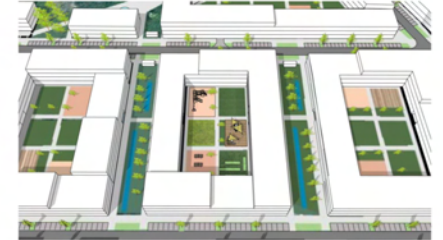
1. SPOJENIE: MESTSKÉ BYVANIE + PRÍRODA + ŠPORT

Ekologická mestská štvrť s bytovými domami je navrhovaná uprostred športovej zóny Bratislavy, takisto je priamo napojená na jazero a prírodu, pritom má moderné mestské vybavenie.



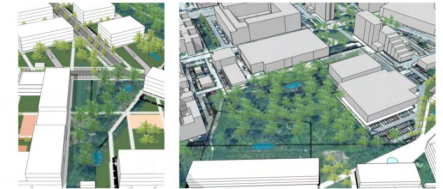
2. BLOKOVÁ ŠTRUKTÚRA ŠTVRTE

Štvrť predstavuje kombináciu prehľadnej blokovej zástavby a zaujímavých verejných priestorov a občianskej vybavenosti. Bytové domy budú mať veľkorysý vnútroblok s rôznymi aktivitami a priestormi, kde sa obyvatelia štvrte môžu tráviť voľný čas spolu so svojimi susedmi.



3. ZACHOVANIE MAXIMÁLNEHO MNOŽSTVA STROMOV

Pri navrhovaní bolo dôležité zachovať maximálne množstvo stromov, preto sa tu budú nachádzať takzvané „divoké oázy“ s divokou prírodou medzi pôvodnými vzrástlými stromami.



4. PARK KUHAJDA

Pred jazermom Kuchajda je navrhnutý nový veľkorysý park s množstvom rôznych rekreačných aktivít. Na hlavnom námestí pri parku sa budú nachádzať gastro prevádzky s terasami s výhľadom na jazero. Vďaka premosteniu cez jazero sa celé územie štvrte Nové Pasienky a okolie prepojí s vlakovou stanicou.



PASIEŇKY
ZELENÁ OBYTNÁ ZÓNA
 Vertikálny ateliér Sopirová/Bašová



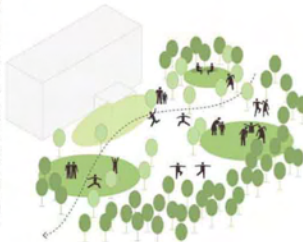
3D vizualizácie

Revitalizácia Pasienkov ako zelenej obytnej zóny predstavuje jedinečnú príležitosť pretransformovať túto lokalitu na moderné, ekologické a sociálne inkluzívne prostredie, ktoré by spájalo bývanie, rekreáciu a prírodné prvky. Idea návrhu vychádza z princípov udržateľného urbanizmu a zameriava sa na harmonické prepojenie zelene, infraštruktúry a komunitných priestorov.

Prvým krokom bola revitalizácia existujúcich zelených plôch, ako je areál Kuchajda, pričom by sa kladol dôraz na zlepšenie biodiverzity a rozšírenie vegetácie. Nové výsadby stromov, mokrade a komunitné záhrady by podporili ekologickú stabilitu a zároveň poskytli obyvateľom miesto na relax a voľnočasové aktivity. Vytvorili by sa ekologické koridory, ktoré by spojili Kuchajdu s ďalšími zelenými pásmi v okolí a umožnili plynulé prepojenie pre peších a cyklistov.

V rámci urbanistického plánovania by sa na Pasienkoch mohli vybudovať ekologicky šetrné bytové komplexy, ktoré by využívali moderné technológie na úsporu energie, ako sú solárne panely či systémy na zadržiavanie dažďovej vody. Tieto bytové zóny by zahŕňali aj zelené strechy a fasády, čím by sa znížil efekt mestských tepelných ostrovov a zvýšila estetická hodnota priestoru. Dôležitou súčasťou návrhu by bola dostupnosť cenovo prijateľného bývania, aby revitalizácia nebola len pre úzku skupinu obyvateľov, ale priniesla benefity celej komunite.

Pasienky by sa mohli stať modelom udržateľnej mobility. Zriadenie rozsiahlej siete cyklistických a peších chodníkov, prepojenie s verejnou dopravou a minimalizácia automobilovej dopravy by prispeli k zníženiu emisií a zvýšeniu kvality ovzdušia. Priestor by mohol zahŕňať aj zdieľané priestory, ako sú coworkingové centrá, komunitné centrá a športové zariadenia, ktoré by posilili sociálnu súdržnosť a podporili komunitný život.



Filozofia

Koncepcie

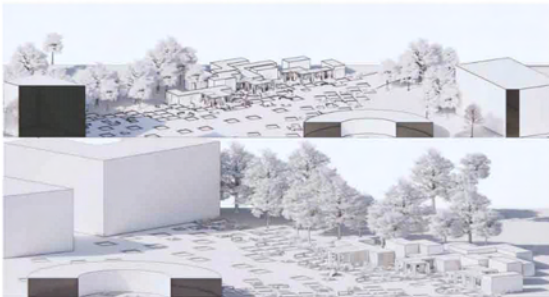
Masterplan



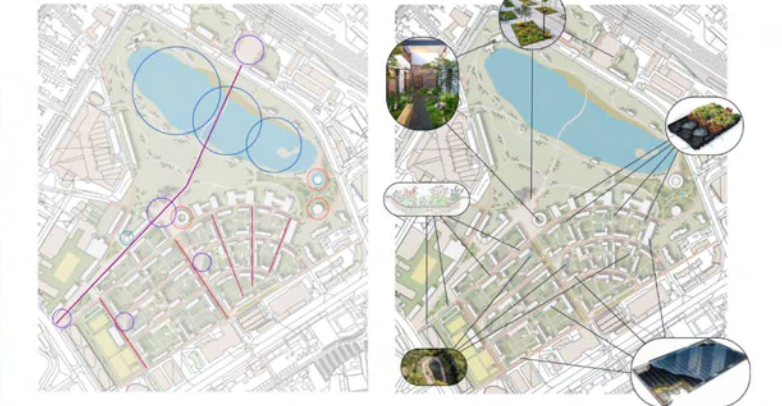
Analýzy



Koncepcie



Axonometria





NÁVRH VĚŘEJNÉHO PRIESTORU SENEC - CENTRÁLNA ZÓNA



Riešené územie sa nachádza v Bratislavskom kraji, v okrese a meste Senec. Lokality za severu vymedzuje autobusová stanica, ďalej zahŕňa Šošovkovicé námestie s parkom (Mierové námestie a Námestie 1. mája) a Lichnerovu ulicu s pasážami, prechodmi, prielukami a okolitými verejnými priestormi.

Návrh reaguje na kompozíciu centrálnej zóny mesta, a prináša nový koncept dopravy, verejných priestorov a zelene s dôrazom na peší pohyb. Keďže mesto Senec je známe hlavne Sínečnými jazerami a je letnou rekreačnou destináciou, návrh prirátajú prvok "vody" resp. "jazera" aj do centrálnej mestskej zóny v podobe vodných prvkov rôzneho charakteru. Vodné prvky sa nachádzajú v piatich mikropriestoroch pozdĺž Lichnerovej ulice, pričom najdominantnejší je navrhnutý do hlavného námestia vedľa kultúrneho a Tureckého domu.

Pri návrhu bolo dôležité aj naplnenie priestorov rozmanitými funkciami a aktivitami (detské ihriská, posedenie, sáchy), upokojenie dopravy na uľahčenie pešieho pohybu a vytvorenie kvalitných a funkčných zelených plôch.



Komplexný výkres M 1:3500



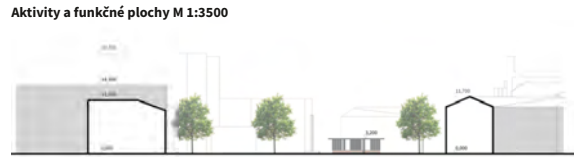
Aktivity a funkčné plochy M 1:3500



Rez Lichnerovej ulice s letnými terasami



Rez námestím s fontánou vedľa kultúrneho domu



Rez Mierového námestia s trhovými stánkami



Axonometria verejného priestoru



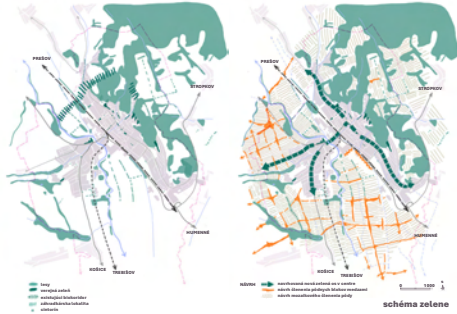
Vizualizácie verejného priestoru

V RANOV NAD TOPLŤOU

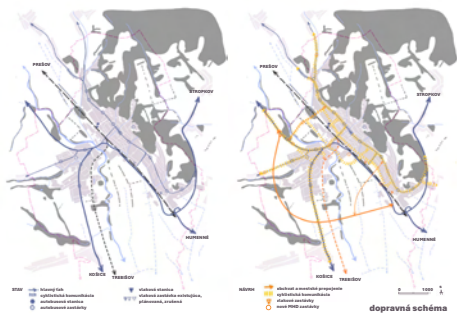
PREDMESTIE

Vranov nad Topľou je okresné mesto na východe Slovenska, ležiace na sútoku riek Topľa a Ondava. Má bohatú históriu, ktorá siaha až do stredoveku. Mesto je známe svojou polohou blízko prírodných a turistických lokalít, ako je vodná nádrž Domaša, ktorá patrí medzi najobľúbenejšie rekreačné oblasti regiónu. Okolie Vranova ponúka aj možnosti turistiky, cykloturistiky či poznávania kultúrnych pamiatok. Mesto však v porovnaní s mestami uloženými západnejšie od Vranova značne zaostáva po rôznych stránkach, preto je potreba podporiť jeho potenciál.

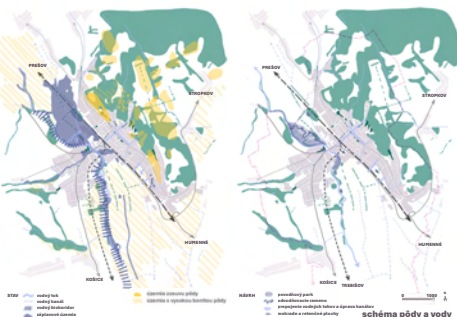
STAV - NÁVRH



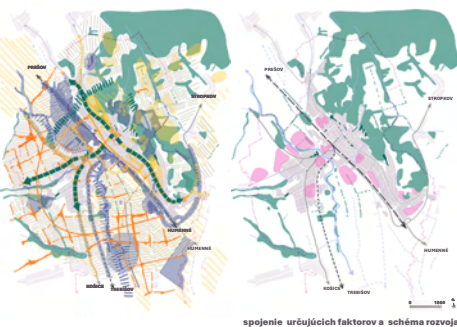
STAV - NÁVRH



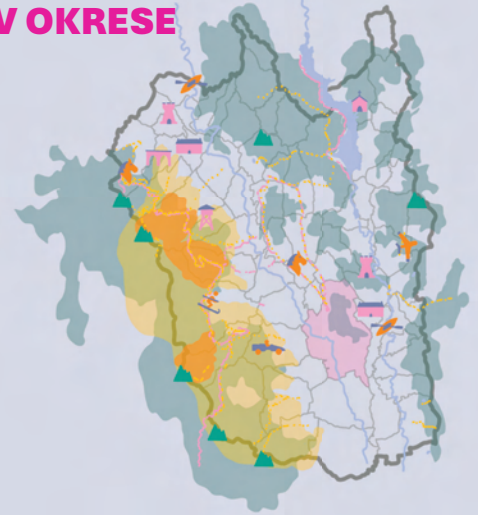
STAV - NÁVRH



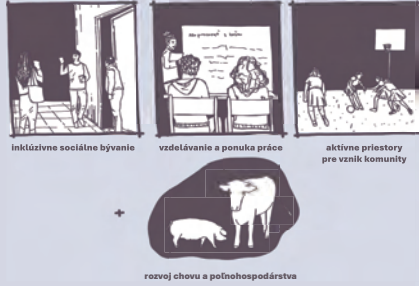
NÁVRH - VÝBER ÚZEMÍ



TURISTICKÉ BODY V OKRESE

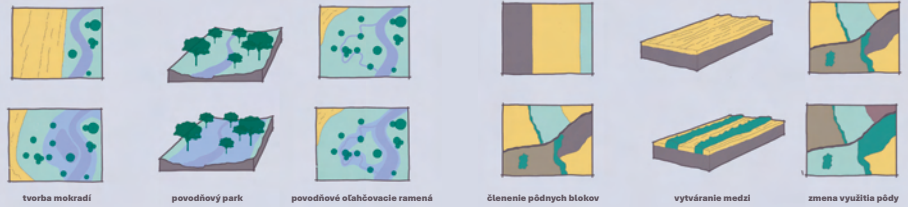


KONCEPT ROZVOJA MESTA



PRÁCA S KRAJINOU

Dôležité je pracovať s krajinou, prinavrátať jej prirodzený stav ako napríklad členenie veľkých monoblokov vytváraním medzí a sadenia rôznych druhov. Taktiež je nutné vytvárať nové protipovodňové a vodozadržné oparenia, hlavne v čase klimatickej krízy.



PREDMESTIE - ZÓNA

Návrh zóny prináša typológiu zástavby, ktorá sa snaží rešpektovať charakter a vzhľad existujúcej zástavby v okolí, pričom súčasne poskytuje riešenia pre vyššiu hustotu bývania. Okrem toho sa v návrhu kladie dôraz aj na kvalitné verejné priestranstvá, ktoré budú slúžiť ako spoločenské zóny pre obyvateľov, čím sa vytvorí prostredie podporujúce komunitný život a aktivity. Dôležitým faktorom je aj to, že pôvodné objekty ako sú napríklad silo, strá pila a stará vlaková stanica, sú ponechané a dotvárajú celkový charakter územia.

