

UDRŽATEĽNÝ URBANIZMUS

# VODERADY

VA  
VIKTÓRIA BLAHOVÁ  
FAD STU BRATISLAVA  
2024/2025



# ZADANIE / ANALÝZY / KONCEPT / NÁVRH / DETAIL / VIZUALIZÁCIE

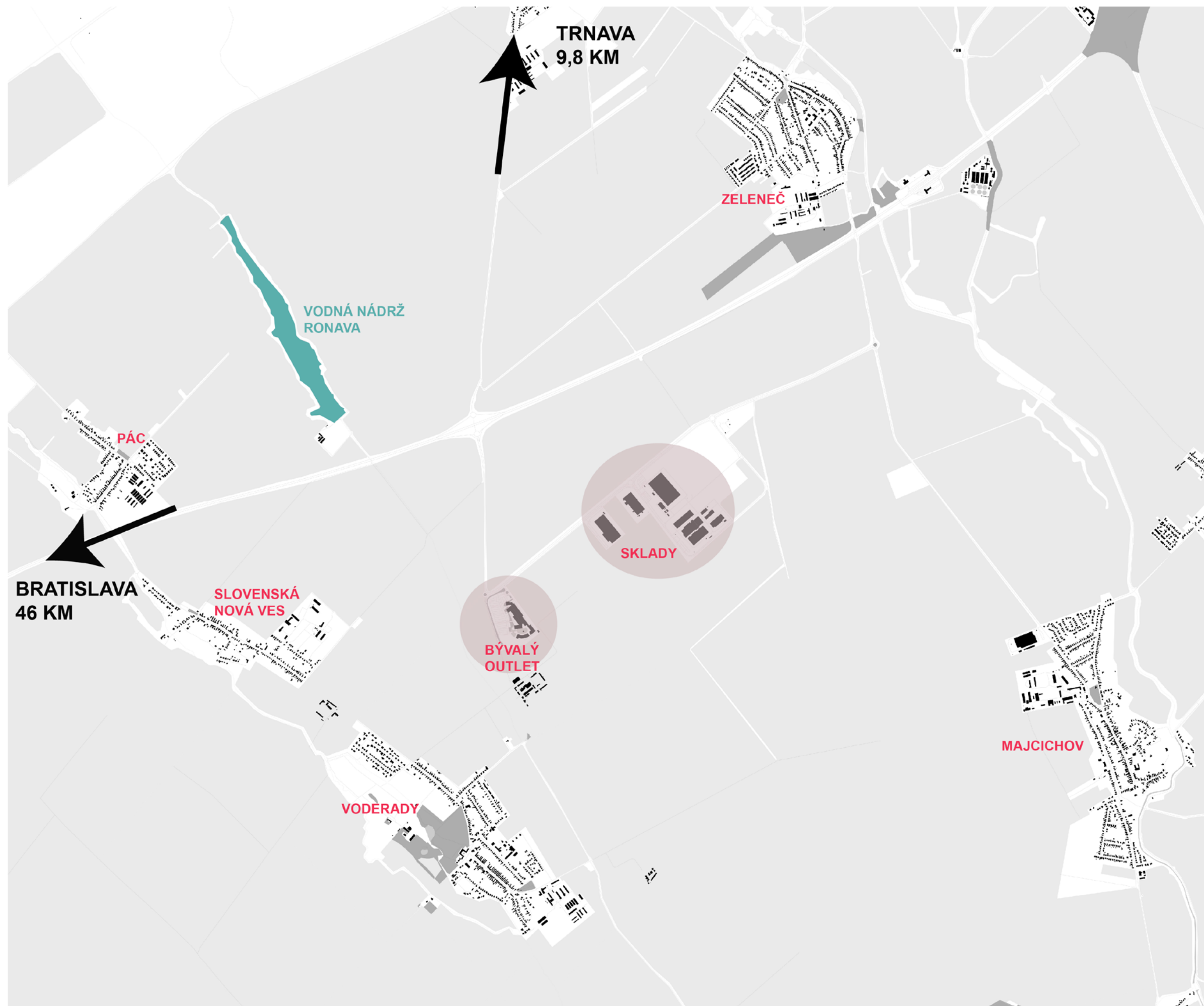


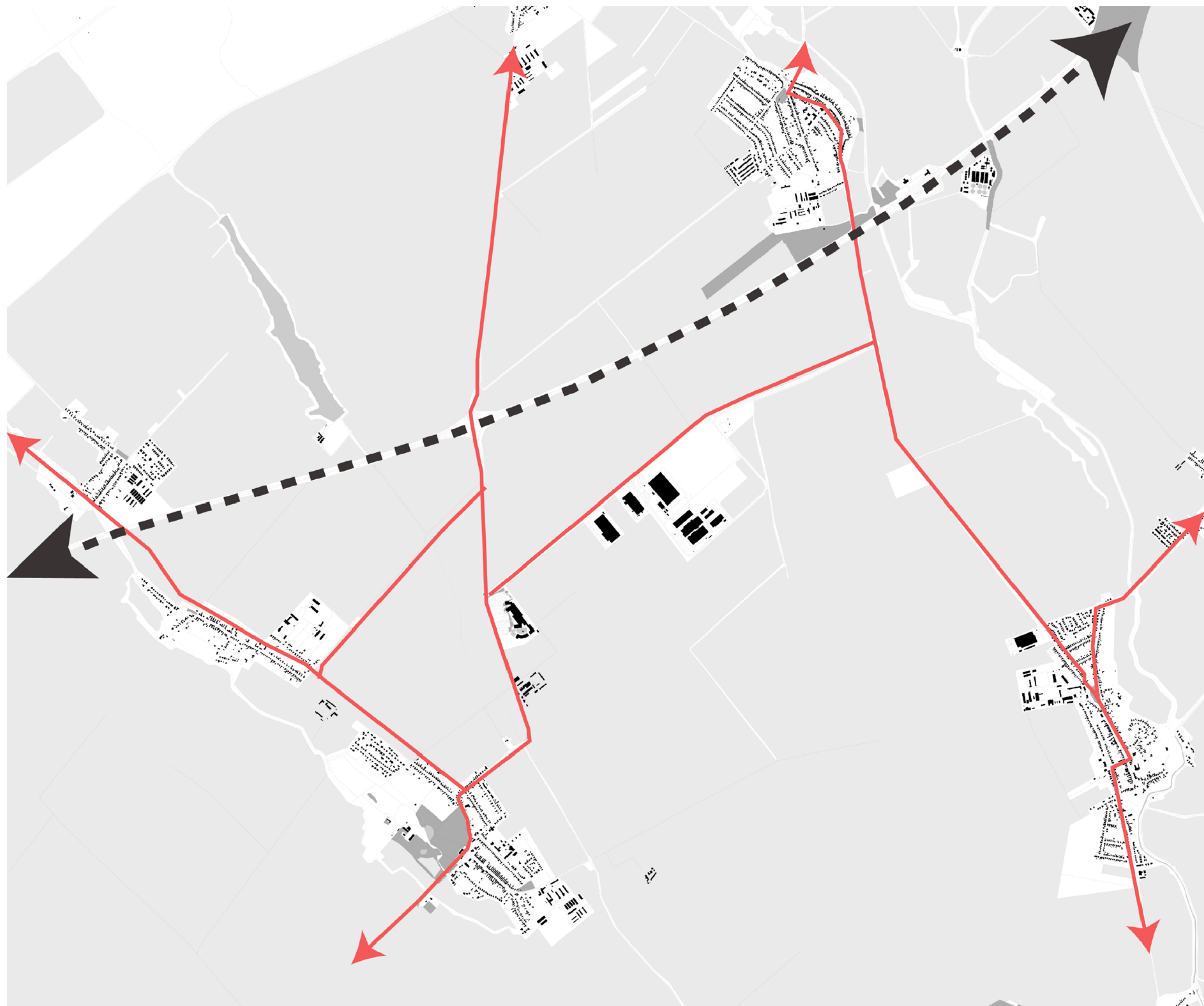




ZADANIE / ANALÝZY / KONCEPT / NÁVRH / DETAIL / VIZUALIZÁCIE







+

- Potenciál na rozvoj
- Značka a história
- Prírodné zdroje

-

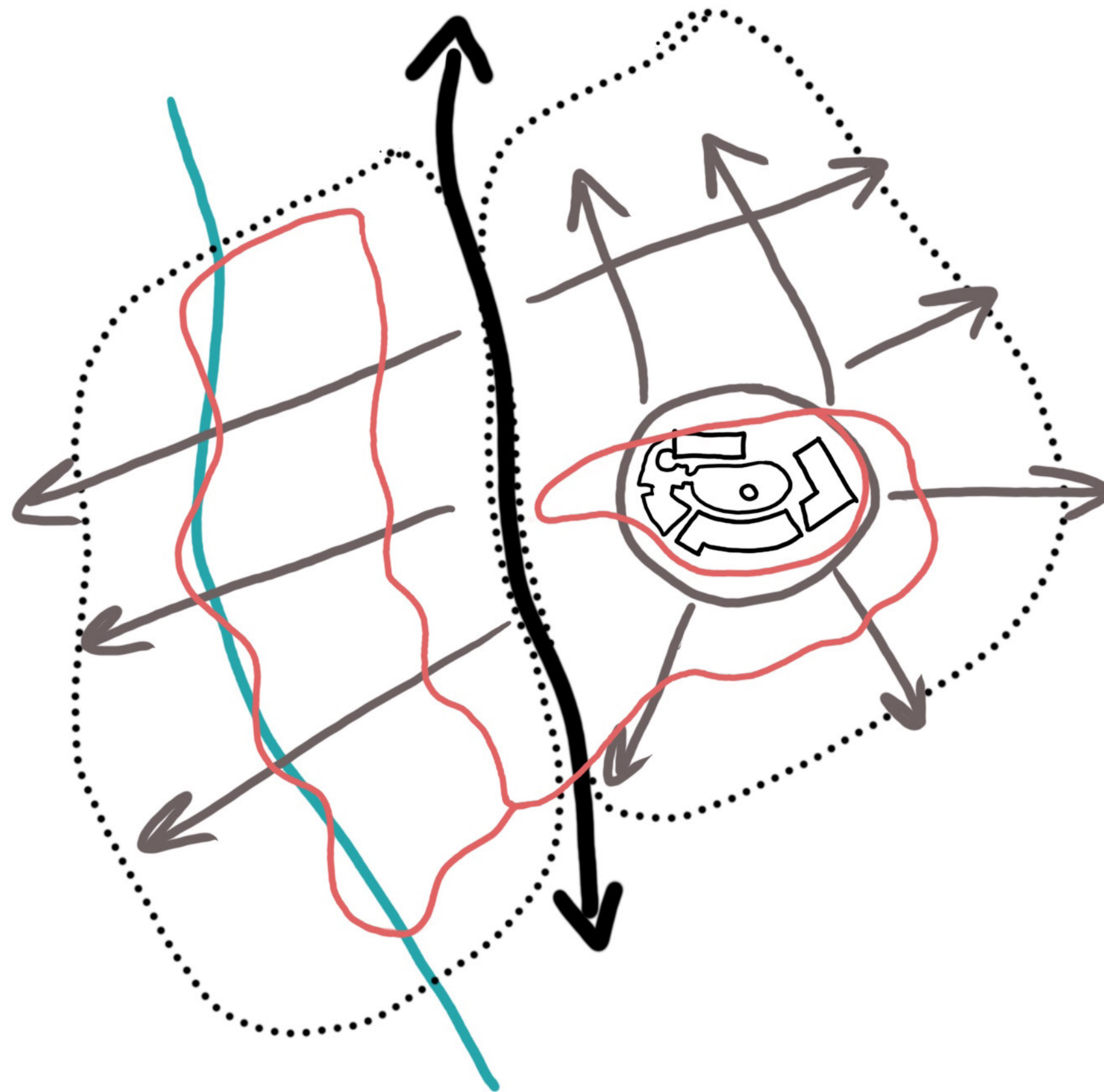
- Zlá reputácia
- Môže byť náročné prilákať nových obyvateľov
- Poloha



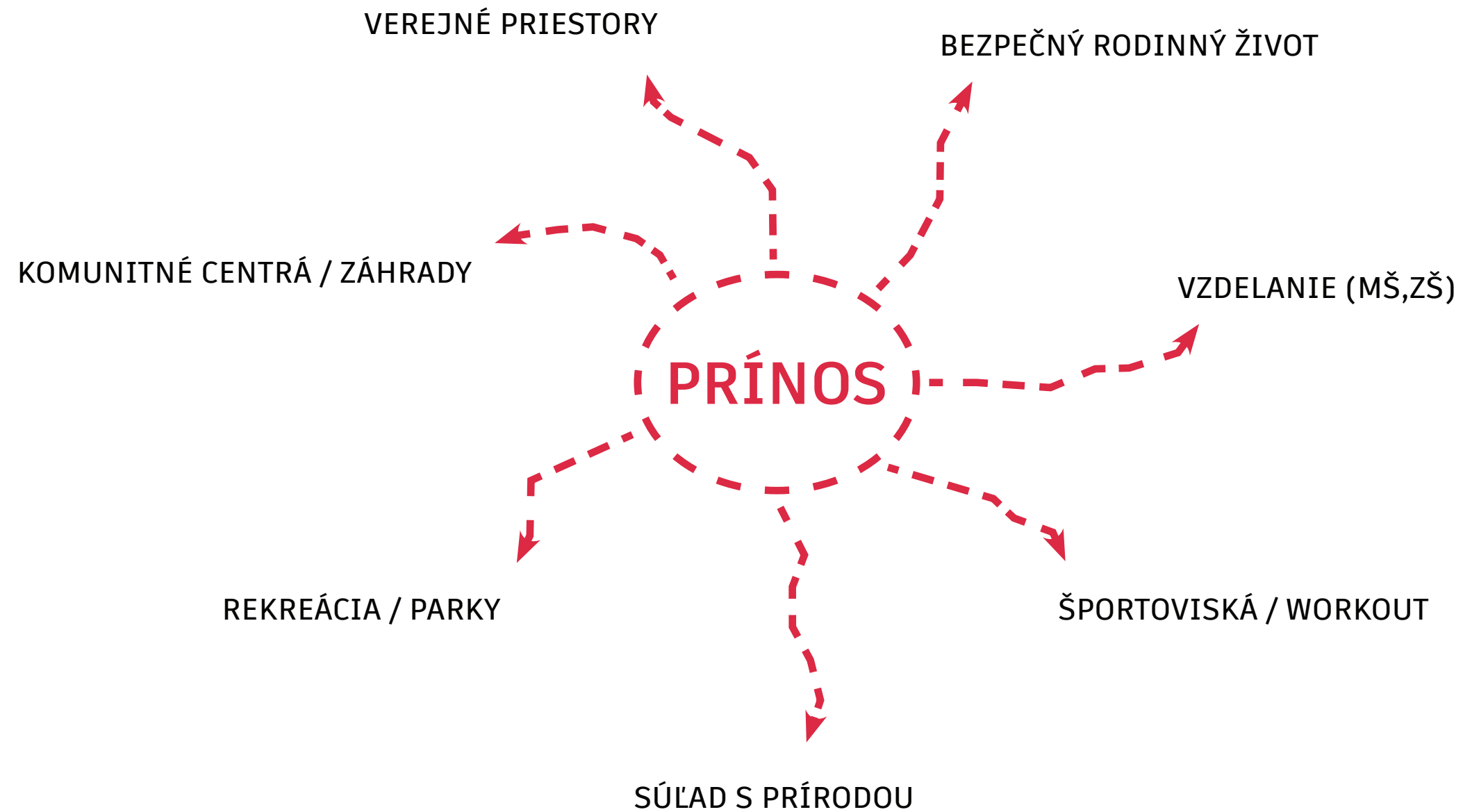
ZADANIE / ANALÝZY / **KONCEPT** / NÁVRH / DETAIL / VIZUALIZÁCIE

Cieľom návrhu je vytvoriť modernú a udržateľnú urbanistickú štruktúru v okolí bývalého outletového centra vo Voderadoch, ktorá podporuje komunitný život, ekologické hodnoty, kvalitu života obyvateľov, dostupnosť služieb a ponúka priestory na stretávanie a interakciu v harmónii s prírodou.







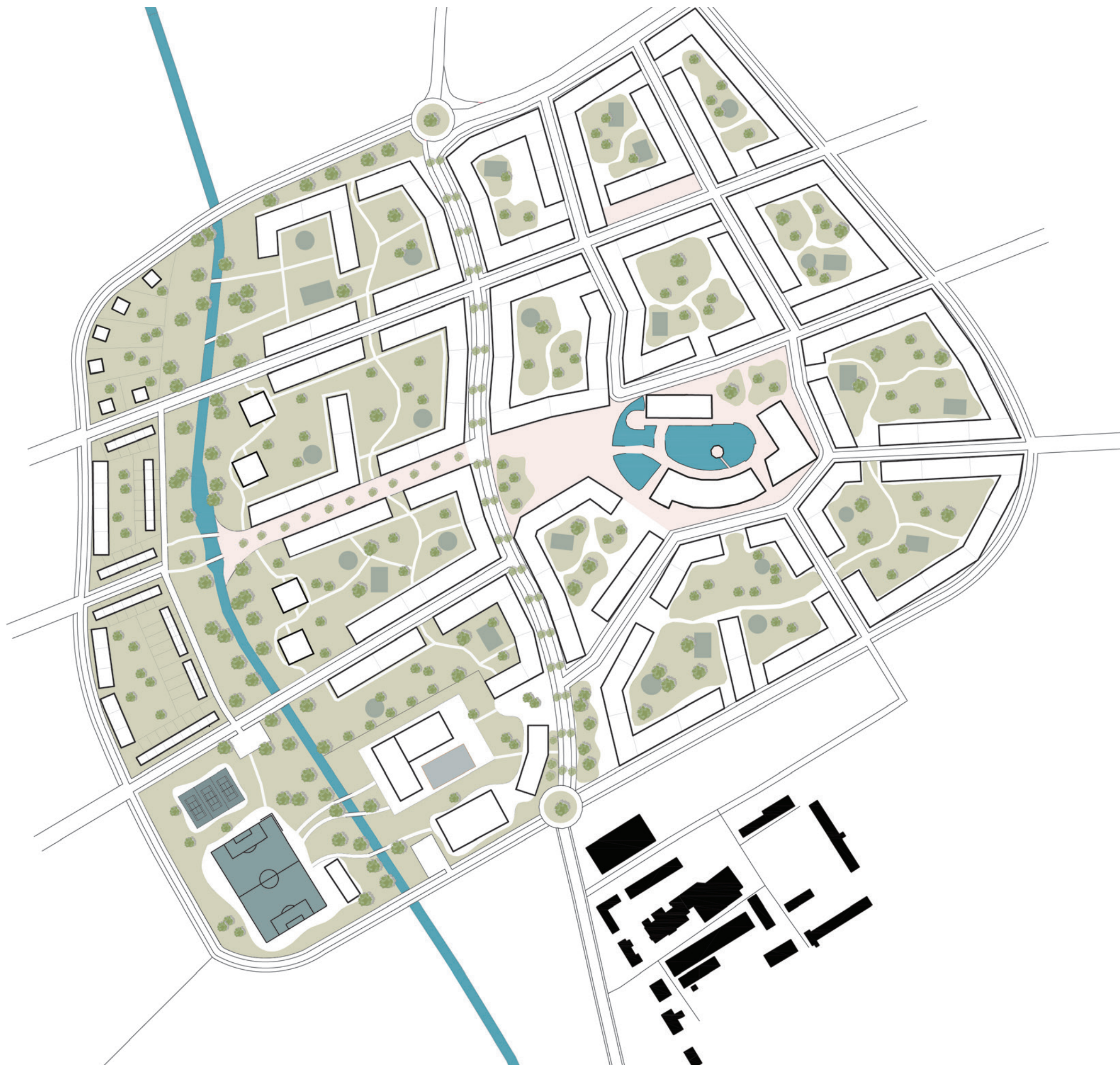


ZADANIE / ANALÝZY / KONCEPT / **NÁVRH** / DETAIL / VIZUALIZÁCIE













- hlavná cesta
- obslužné cesty
- - - peší ťah
- 🚌 autobusová zastávka

FAD STU  
Ateliér I.  
Urbanistická štúdia Voderady

šudent: Bc. Viktória Blahová  
garant predmetu: prof. doc. Ing. arch. Ľubica Vítkova, PhD.  
vedúci práce: Ing. arch. Peter Morgenstein, PhD.

2024/25  
5.ročník

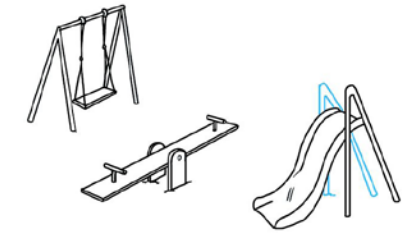
MIERKA 1:4000 🕒  
NÁVRH DOPRAVY





- bytové domy 4-5 NP
- polyfunkčné objekty 4- NP
- rodinné/radové domy 1-2 NP
- občianska vybavenosť
- škola
- objekty športoviska
- aktívny parter






 námestie/pešia promenáda

FAD STU  
Ateliér I.  
Urbanistická štúdia Voderady

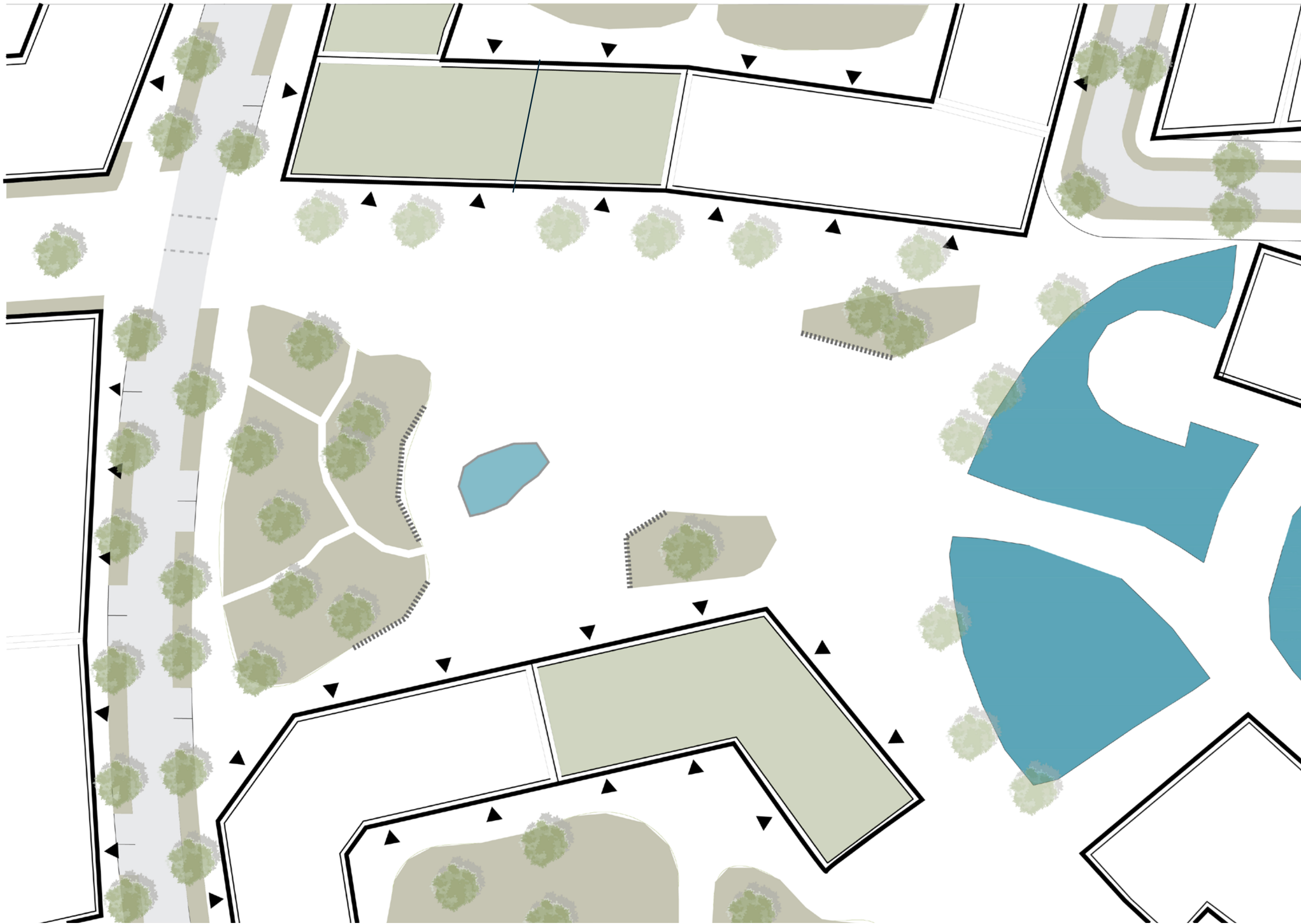
šudent: Bc. Viktória Blahová  
garant predmetu: prof. doc. Ing. arch. Ľubica Vítkova, PhD.  
vedúci práce: Ing. arch. Peter Morgenstein, PhD.

2024/25  
5.ročník

MIERKA 1:4000   
NÁVRH FUNKCIÍ

ZADANIE / ANALÝZY / KONCEPT / NÁVRH / **DETAIL** / VIZUALIZÁCIE





- trávnaé plochy
- vegetačná strecha
- cestná komunikácia
- vodná plocha
- mobiliár
- vstup do objektu



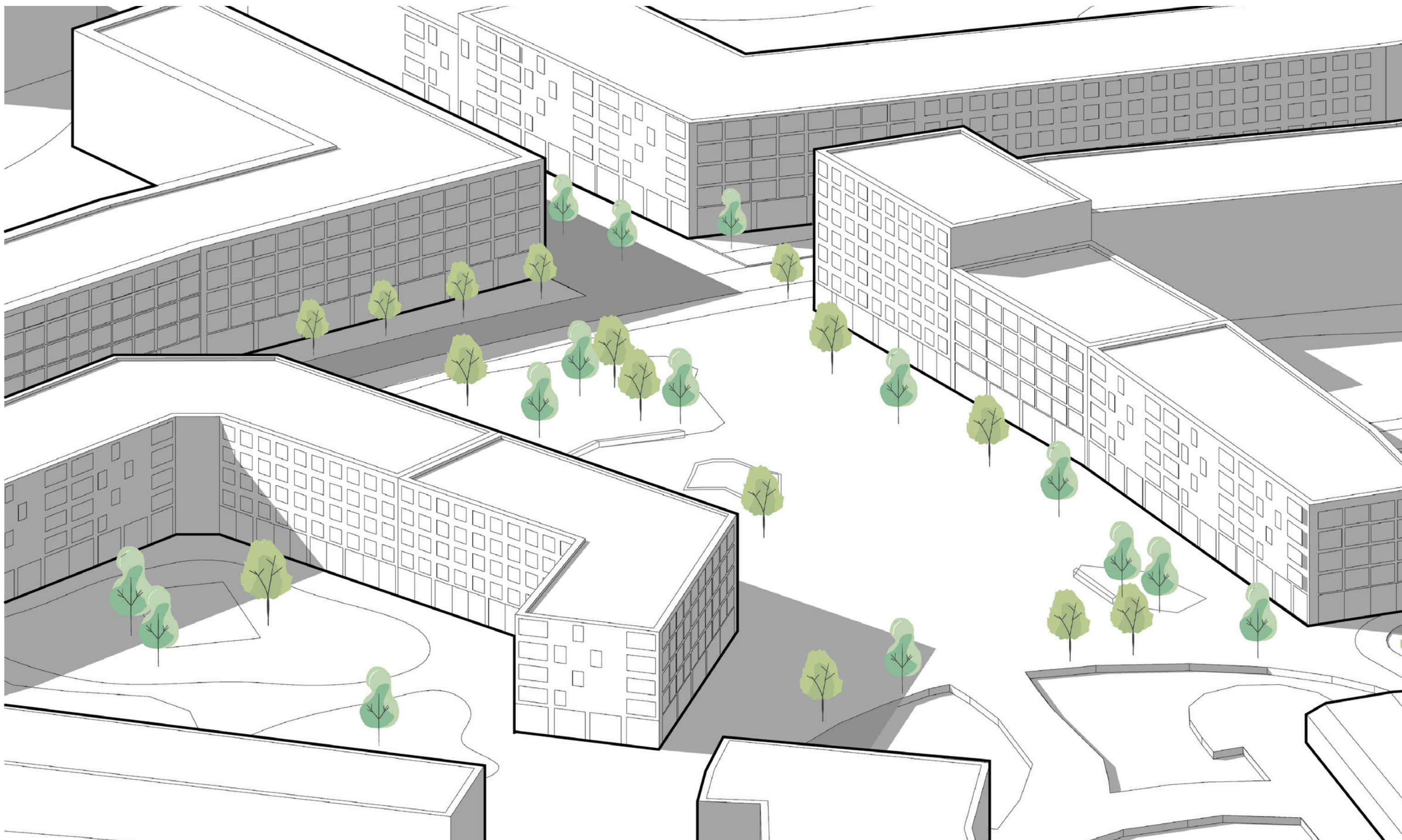
FAD STU  
Ateliér I.  
Urbanistická štúdia Voderady

šudent: Bc. Viktória Blahová  
garant predmetu: prof. doc. Ing. arch. Ľubica Vítkova, PhD.  
vedúci práce: Ing. arch. Peter Morgenstein, PhD.

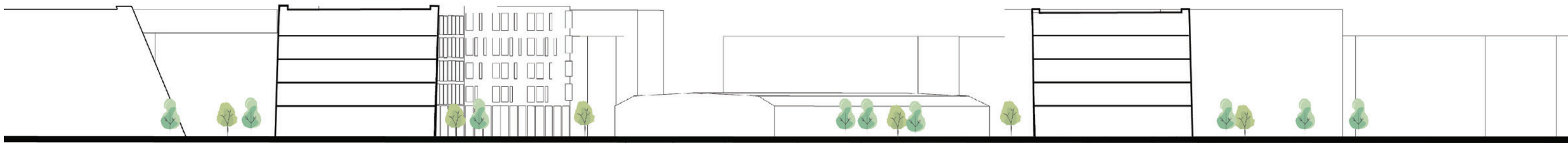
2024/25  
5.ročník

MIERKA 1:500  
URBANISTICKÝ DETAIL





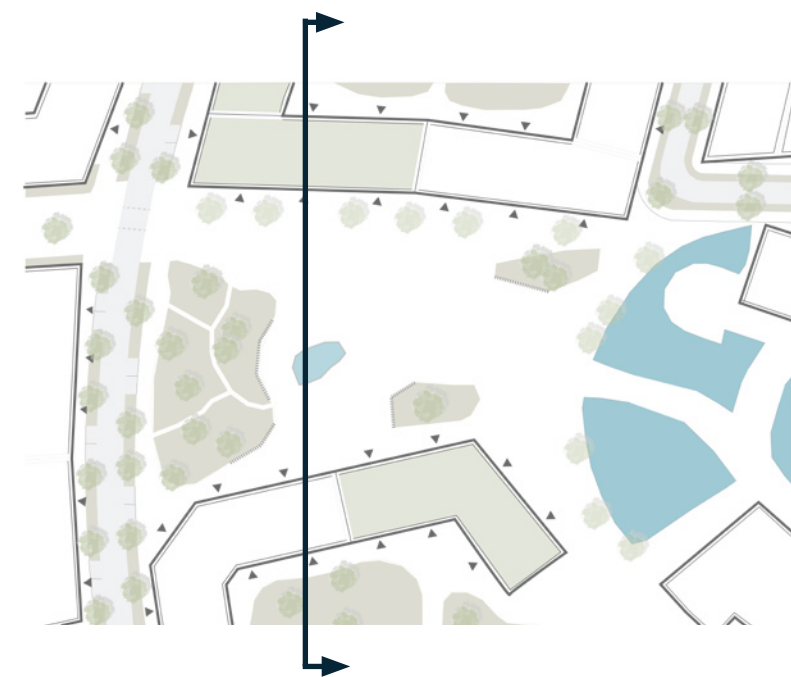




FAD STU  
Ateliér I.  
Urbanistická štúdia Voderady

šudent: Bc. Viktória Blahová  
garant predmetu: prof. doc. Ing. arch. Ľubica Vítkova, PhD.  
vedúci práce: Ing. arch. Peter Morgenstein, PhD.

2024/25  
5.ročník



**URBANISTICKÝ DETAIL-REZ**

ZADANIE / ANALÝZY / KONCEPT / NÁVRH / DETAIL / **VIZUALIZÁCIE**























Hlavným cieľom urbanistického návrhu pre lokalitu v okolí bývalého outletového centra vo Voderadoch je vytvoriť nový kompaktný obytný celok, ktorý efektívne využije potenciál tejto atraktívnej oblasti a zabezpečí funkčné prepojenie s okolím. Návrh zohľadňuje súčasný charakter územia s nižšou hustotou zastavanosti, pričom reflektuje očakávaný rozvoj a suburbanizačné tendencie v regióne. Súčasne reaguje na potreby miestnej komunity a podporuje zachovanie kultúrnych hodnôt, udržateľný rozvoj a budovanie spoločenského života.

Základom návrhu je zdieľaná komunikácia, ktorá slúži peším, cyklistom aj automobilom. Táto komunikácia, lemovaná bytovými domami s aktívnym parterom, prepája hlavné verejné priestory vrátane námestí a smeruje až športovisku. Takéto riešenie podporuje život vo verejných priestoroch a zachováva kontinuálny peší pohyb v rámci územia.

Priestorové usporiadanie rešpektuje existujúcu urbanistickú štruktúru. Zástavba sa postupne mení od centrálnej časti k okrajovým: od nízko-podlažných bytových domov, cez radové rodinné domy, až po dvojdomy a samostatne stojace rodinné domy. V návrhu je tiež zakomponované umiestnenie škôlky a komunitného centra.

Parkovanie je riešené kombinovane – pomocou parkovacích miest v parteri bytových domov, podzemných garážach a na teréne. Pri rodinných domoch je parkovanie možné buď v garáži, alebo na parkovacej ploche pred domom.

Osobitný dôraz je kladený na verejné, poloverejné a súkromné priestory. Návrh zahŕňa aj poldre ako opatrenie na zadržiavanie vody. Vnútrobloky sú obohatené o detské ihriská, zelené plochy a vyvýšené záhony.

Kľúčovým aspektom návrhu bolo zachovanie ľudskej mierky a vytvorenie spoločenských a rekreačných priestorov pre vajnorskú komunitu. Návrh podporuje udržateľnosť prostredníctvom komunitných záhrad, zelených striech a systémov na zber dažďovej vody, čím prispieva k trvalo udržateľnému rozvoju lokality.

**60 ha**  
PLOCHA ÚZEMIA

**79,67 na ha**  
HUSTOTA OBYVATEĽOV

**4780**  
OBYVATELIA

**23,3 ha**  
PLOCHA ZELENE

**17,2 ha**  
ZASTAVANÁ PLOCHA

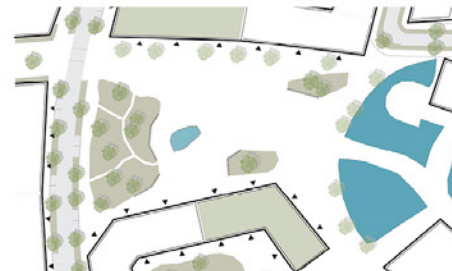
**19,5 ha**  
SPEVNENÉ PLOCHY

**28 %**  
KOEFIICIENT ZASTAVANOSTI





**VODERADY** URBANISTICKÁ ŠTÚDIA



POHLAD JUŽNÝ

POHLAD ZÁPADNÝ

POHLAD VÝCHODNÝ

POHLAD SEVERNÝ

